



SENJA  
KOMMUNE

Rådmannens forslag til

# Budsjett og økonomiplan 2021-2024



## Innhold

1.	Rådmannens innledning.....	4
2.	Økonomiplanens overordnede føringer.....	6
3.	Organisering og styring .....	7
3.1.	Politisk struktur.....	7
3.2.	Rådmannen .....	9
3.3.	Plansystemet .....	10
4.	Status og rammebetingelser .....	11
4.1.	Budsjettforutsetninger.....	11
4.2.	Statsbudsjettets konsekvenser for Senja kommune .....	11
4.3.	Økonomiske konsekvenser for Senja kommune .....	12
4.4.	Økonomisk utvikling i perioden .....	16
4.5.	Hovedtallene i budsjettforslaget.....	17
4.6.	Befolkningsutvikling .....	22
5.	Driftsbudsjettet .....	24
5.1.	Budsjettutfordring .....	24
5.2.	Økonomi rammeområder .....	25
6.	Investeringsbudsjettet .....	25
6.1	Utvikling lånegjeld .....	25
6.2.	Utvikling investeringsgjeld .....	26
6.3.	Utvikling minimumsavdrag .....	26
6.4.	Investeringsprosjekter.....	27
6.5.	Beskrivelse av investeringstiltak 2021-2024 .....	27
6.6.	Oppsummering av det økonomiske opplegget .....	31
7.	Politikk og strategisk ledelse – Rammeområde 10 .....	32
7.1.	Hovedprioriteringer i økonomiplanperioden .....	32
7.2.	Beskrivelse dagens virksomhet .....	32
7.3.	Utfordringer.....	32
7.4.	Kostraanalyse .....	32
7.5.	Oppsummering budsjett.....	33
7.6.	Budsjettkommentarer.....	33
8.	Oppvekst og kultur – Rammeområde 20 .....	33
8.1.	Hovedprioriteringer i økonomiplanperioden .....	33
8.2.	Beskrivelse dagens virksomhet .....	34
8.3.	Utfordringer.....	36

8.4.	Kostraranalyse .....	36
8.5.	Oppsummering budsjett.....	37
8.6.	Budsjettkommentarer.....	37
9.	Helse og omsorg – Rammeområde 30 .....	38
9.1.	Hovedprioriteringer i økonomiplanperioden .....	38
9.2.	Beskrivelse dagens virksomhet .....	39
9.3.	Utfordringer.....	41
9.4.	Kostraranalyse .....	42
9.5.	Oppsummering budsjett.....	43
9.6.	Budsjettkommentarer.....	45
10.	Samfunnsutvikling – Rammeområde 40 .....	45
10.1.	Hovedprioriteringer i økonomiplanperioden.....	45
10.2.	Beskrivelse dagens virksomhet.....	46
10.3.	Utfordringer .....	47
10.4.	Kostraranalyse .....	47
10.5.	Oppsummering budsjett .....	48
10.6.	Budsjettkommentarer.....	49
11.	Stab/støtte – Rammeområde 50 .....	51
11.1.	Hovedprioriteringer i økonomiplanperioden .....	51
11.2.	Beskrivelse dagens virksomhet .....	52
11.3.	Utfordringer.....	53
11.4.	Kostraranalyse .....	54
11.5.	Oppsummering budsjett.....	54
11.6.	Budsjettkommentarer.....	54
	Vedlegg 1; Betalingssatser og gebyrregulativ – 2021 .....	55
	Vedlegg 2; Obligatoriske skjema drift.....	55

## 1. Rådmannens innledning

Rådmannens forslag til økonomi- og handlingsplan 2021-2024 bygger på dagens tjenesteproduksjon. Drifts- og investeringsbudsjettet de neste fire årene forutsetter tilrettelegging for nødvendig effektivisering slik at Senja kommune kan levere gode tjenester til våre innbyggere også i årene som kommer.

Økonomiplandokumentet er fortsatt under utvikling hvor det vil være en kontinuerlig prosess pågående for å videreutvikle dokumentet til en handlingsdel til kommuneplanens samfunnsdel.

### Utfordringsbilde og handlingsrom

Inngangen til økonomiplanarbeidet har vist at Senja kommune har gått inn i 2020 på et høyere aktivitetsnivå enn forutsatt i drift og for investeringer, noe som medfører en budsjettutfordring på om lag 90 mill. kr. i 2021 og økende til knappe 110 millioner kr. i 2024. Denne utfordringen stiller krav til omstilling som er betydelig større enn forutsatt i inneværende økonomiplan. Kommunens aktivitetsnivå må reduseres tilsvarende 90 mill. kr. i 2021 og ytterligere 50 mill. kr. innen 2024 – samlet 140 mill. kr. for å kunne opparbeide seg et handlingsrom i tråd med handlingsreglene gitt kommunens gjeldsbelastning og risiko. I rådmannens forslag er det ikke forutsatt handlingsrom.

Rådmannen har utarbeidet tiltak tilsvarende 55 mill. kr i 2021 økende til 69 mill. kr. i 2024. Det innebærer at det fortsatt mangler om lag 35 mill. kr. i 2021 og ytterligere 10 mill. kr. i 2024 for å balansere budsjettet – dette før en regner inn nødvendig handlingsrom. Denne ubalansen dekkes inn ved bruk av disposisjonsfond i 2021-2022 og deretter effekter av omstilling ut perioden.

Rådmannen ønsker å fremheve viktigheten av at den omstillingen Senja kommune må igjennom, skal forankres bredt i organisasjonen og kommunen som helhet. Det medfører at de prosesser som iverksettes skal involvere ansatte, tillitsvalgte, politikere og innbyggerne.

### Mål for tjenesteområdene

Rådmannen prioriterer overordnet økonomisk mål for kommunen som helhet, og det medfører at det ikke settes eksplisitte mål for de ulike rammeområdene i dette dokumentet ut over det som ligger i kommuneplanens samfunnsdel. Som følge av den store omstillingen som kommunen skal gjennom, må målene tilpasses de nye økonomiske rammene som de ulike rammeområdene må tilpasse seg.

### Langsiktig og forutsigbar

I arbeidet med å utarbeide et budsjett i balanse med nødvendig handlingsrom, er det viktig å skjele til kommuneplanens samfunnsdel slik at de nødvendige omstillinger som kommunen må gjennom samtidig hensyntar fokusområdene og tilhørende mål. Ved å gjennomføre grundige omstillingsprosesser og samtidig hensynta kommuneplanens samfunnsdel, søker rådmannen å legge til rette for et tjenestetilbud som er forutsigbart og bygger på langsiktighet i tråd med innbyggernes forventninger og kommunens handlingsregler.

### Langsiktig økonomistyring

Ny kommunelov §14-2 har lovfestet krav til langsiktig god økonomistyring, og rådmannen foreslår videreføring av inneværende økonomiplans handlingsregler og foreslår samtidig noen justeringer. Netto driftsresultats måltall settes ned fra 3% til 2%, og handlingsregler for havbruksfond er styrt inn mot en styrking av kommunens

økonomi ved at de styres mot egenkapitalinnskudd i investeringer, nedbetaling gjeld samtidig som en avsetter noe til vedlikehold av kommunens infrastruktur og fortsatt legger til rette for næringsutvikling.

Handlingsregel	Forklaring handlingsregel
Garantier tak på 15% av brutto driftsinntekter	Senja kommune ønsker et tak på hva kommunen skal/kan stille i garantiansvar i % av netto driftsinntekter. Det er viktig at Senja kommune har nødvendige midler tilgjengelig slik at dersom kommunen må innfri en garanti har man oppsparte midler til å dekke det. Det er som handlingsregel ikke ønskelig at garantiansvaret til Senja kommune skal overstiger 15 % av brutto driftsinntekter.
Netto driftsresultat 2% av brutto driftsinntekter	Teknisk beregningsutvalg anbefalte nivå for netto driftsresultat er 1,75 % av brutto driftsinntekter for å kunne håndtere uforutsette hendelser samt bygge opp disposisjonsfond
Netto lånegjeld 80% av brutto driftsinntekter	Netto lånegjeld er definert som langsiktig gjeld eksklusiv pensjonsforpliktelser. I tillegg gjøres det fradrag for totale utlån og ubrukte lånemidler. Netto lånegjeld i % av driftsinntektene er et bilde på gjeldsgraden i kommunene, og sier noe om hvor krevende det kan bli å betale ned gjelden
Disposisjonsfond 5%	Disposisjonsfond er oppsparte midler som fritt kan benyttes til finansiering både i drifts- og investeringsregnskapet. Disposisjonsfond i % av brutto driftsinntekter kan si noe om hvor stor økonomisk buffer kommunen har i sin løpende drift. Sees gjerne opp mot gjeldsgrad og netto driftsresultat
<p>Havbruksfond:</p> <p>Kommunens årlige inntekter fra havbruksfondet, ekskl. det som vil tilføres som produksjonsavgift til kommunen fra 2022, anvendes ved at</p> <ul style="list-style-type: none"> <li>▪ minimum 35 maksimum 40 % skal gå til nedbetaling av gjeld,</li> <li>▪ minimum 35 maksimum 40 % skal gå til egenfinansiering av investeringsutgifter og føres på posten overført fra drift til investering,</li> <li>▪ 10 % skal avsettes til næringsfondet (samfunnsutviklingsfondet som vi foreslår det døpt om til),</li> <li>▪ 5 % skal gå til vedlikehold/rehabilitering/oppgradering av kommunal infrastruktur for å redusere på vedlikeholdsetterslepet,</li> <li>▪ 5 % som kommunalt finansieringsbidrag til bredbåndsbygging, og ved at eventuell rest på maks. 10 % går til generell finansiering/saldering i drift.</li> </ul>	<p>Havbruksfondet skal gå til engangstiltak som gir varige verdier. Bruken av midlene skal fremme næringsutvikling og forvaltes slik at vi oppfattes som aktivt tilretteleggende for en bærekraftig vekst. Det utarbeides egne retningslinjer for de søkbare midlene av næringsfondet.</p>

Rådmannen vurderer at handlingsreglene i tabell over er gode mål å styre etter, og ved å bygge på disse gjennom omstillingsprosessen Senja kommune står overfor tilrettelegges det for langsiktighet og forutsigbarhet.

## 2. Økonomiplanens overordnede føringer

Kommunelovens §14 legger føringer for kommunenes økonomistyring, og i §14-3 - §14-5 budsjett og økonomiplan spesielt.

§14-4 avsnitt 3 sier: «Økonomiplanen og årsbudsjettet skal settes opp i balanse og være realistiske, fullstendige og oversiktlige»

Senja kommune står overfor følgende tydelige utfordringer i forhold til befolkningsendringer og har i Samfunnsplan for perioden 2020-2030 satt seg mål om å jobbe aktivt for å fremme:

- bedre folkehelse
- økt befolkningsvekst og bostedsattraktiviteten i hele kommunen
- økt tilgang på kompetent og stabil arbeidskraft
- sikre gode tjenestetilbud for alle innbyggerne
- en bærekraftig kommuneøkonomi (og bærekraftig ressursbruk).

Senja kommune ønsker å oppnå målene gjennom å realisere 5 fokusområder. Alle fokusområder har flere mål og delmål. De fem områdene er:

### **Senja kommune - Barnas kommune**

Alle barn som vokser opp i Senja kommune skal oppleve trygghet, mestring, utvikling og læring. Det innebærer at de møter anerkjennelse, omsorgsfulle og tydelige voksne i familien, barnehage, skole og øvrige nettverk.

### **Senja kommune - Et godt sted å leve hele livet**

Senja kommune er et godt sted å besøke, etablere seg, bo og leve. I Senja kommune skal vi legge til rette for økt trivsel, reell deltagelse og involvering der vi møter morgendagens behov med kreativt og innovativt felles engasjement.

### **Senja kommune - Utviklingsmotor i Nord**

Senja kommune skal være en proaktiv aktør i samfunns- og næringsutvikling, og en driver i regionale, nasjonale og internasjonale klynger og partnerskap for økt verdiskaping i Nord.

### **Senja kommune - En kompetent, omstillingsdyktig og offensiv organisasjon**

Senja kommune skal ha en kompetent, innovativ og omstillingsdyktig organisasjon der tjenester tilbys i nødvendig omfang og kvalitet i alle livsfaser og til alle befolkningsgrupper.

### **Senja kommune - Senjasamfunnet bygger på bærekraft**

Senja kommune skal ha fokus på bærekraftig ressursutnyttelse på alle nivå og i alle deler av samfunnet, i tråd med bærekraftmålene.

Senja kommunes visjon er et hav av muligheter. Sammen skaper vi en robust, livskraftig og attraktiv bo- og næringskommune. Verdiane raus, framoverlent og bærekraftig skal prege den nye kommunen.

Det skal defineres overordnede målsettinger og strategier for hvordan målene skal oppnås til hvert enkelt fokusområde. Hovedmålene skal være målbare. Dette blir fult opp i handlingsdelen som rulleres hvert år i økonomiplanen. Dette fremkommer ved mål definert pr kommunalområde.

Kommunesektoren har to hovedutfordringer i dagens bilde; evnen til å rekruttere, utvikle og beholde medarbeidere og evnen til utvikling og nyskaping. Senja kommune må ha fokus på arbeidet for å møte akkurat dette. Tydelige styringsverdier, godt forankret i kommunens egen arbeidsgiverstrategi, er avgjørende virkemiddel for å få gjennomført kommunestyrets visjoner og målsettinger.

I Senja kommune er verdiene RAUS, BÆREKRAFTIG og FREMOVERLENT valgte ledestjerner. Verdiene skal gjennomsyre både holdninger og metoder for hvordan kommuneorganisasjonen og Senja-samfunnet vil møte utfordringene og mulighetene som vi står foran.

Senja kommunes arbeidsgiverstrategi skal ivareta intensjonen med å være en utviklende og attraktiv arbeidsplass hvor det skal utvikles kompetente fagmiljøer som er i stand til å møte krav og forventninger fra lokale og sentrale myndigheter og private aktører.

Folkevalgte, tillitsvalgte og ansatte skal være seg bevisst at de danner grunnlaget for innbyggernes tillit og holdning til Senja kommune, og forvalte sitt samfunnsansvar og tjenester på en etisk og sosialt ansvarlig måte. Senja kommune legger stor vekt på redelighet, ærlighet og åpenhet i all sin virksomhet. Handlinger og vurderinger bør tåle en etisk refleksjon som vurderer om det arbeidet du utfører:

- er i samsvar med gjeldene lover, forskrifter og retningslinjer
- er i samsvar med de vedtak som er truffet
- har uheldige konsekvenser for individer, miljø eller samfunn

### **3. Organisering og styring**

#### **3.1. Politisk struktur**

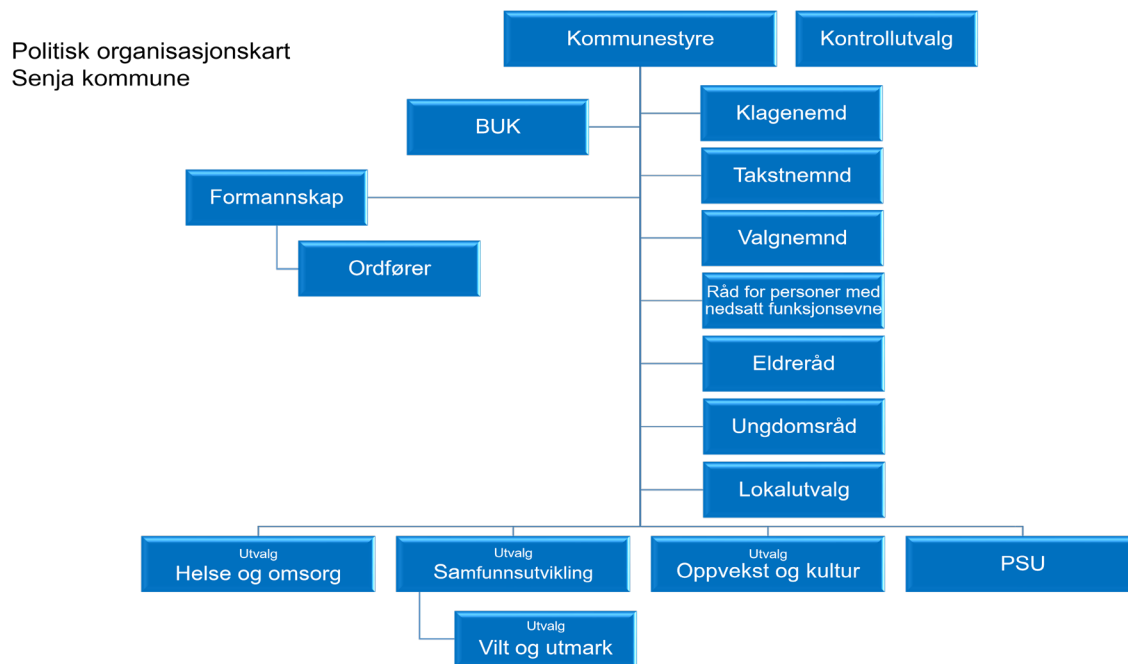
Kommunestyret er kommunens øverste organ, jf. kommunelovens § 5-3. Kommunestyret har for inneværende valgperiode 45 medlemmer. Kommunestyret treffer vedtak på vegne av kommunen så langt annet ikke følger av lov eller delegeringsvedtak.

Kontrollutvalget opprettes i medhold av kommunelovens § 23-1 og har for inneværende valgperiode 7 medlemmer. Minst ett av medlemmene velges blant kommunestyrets medlemmer.

Formannskapet er hjemlet i kommunelovens § 5 – 6 og har i inneværende valgperiode av 11 medlemmer. Formannskapet innstiller til kommunestyrets vedtak i økonomisaker som nevnt i § 14 -3 tredje ledd og til skattevedtak. Formannskapet kan få delegert vedtaksmyndighet i alle saker hvis ikke annet følger av lov. Øvrige ansvar og oppgaver slik de framkommer av reglement for folkevalgte pkt. 2.3.

Senja kommunestyre har etablert tre folkevalgte organ hjemlet i kommunelovens § 5 – 7; Utvalg for samfunnsutvikling, Utvalg for helse og omsorg og Utvalg for oppvekst og kultur. Disse utvalgene har 11 medlemmer hver. Utvalg for samfunnsutvikling har et underutvalg; Utvalg for vilt og utmark. I tillegg er det opprettet 8 lokalutvalg som også er hjemlet i kommunelovens § 5 – 7, lokalutvalgene har 5-7 medlemmer.

Øvrige råd og nemnder som ligger under politisk struktur er Eldreråd, Ungdomsråd, Rådet for personer med nedsatt funksjonsevne, Valgnernd, Takstnemnd, Klagenemnd, Utvalg for vilt og utmark, Partssammensatt utvalg samt Barn- og unges kommunestyre.

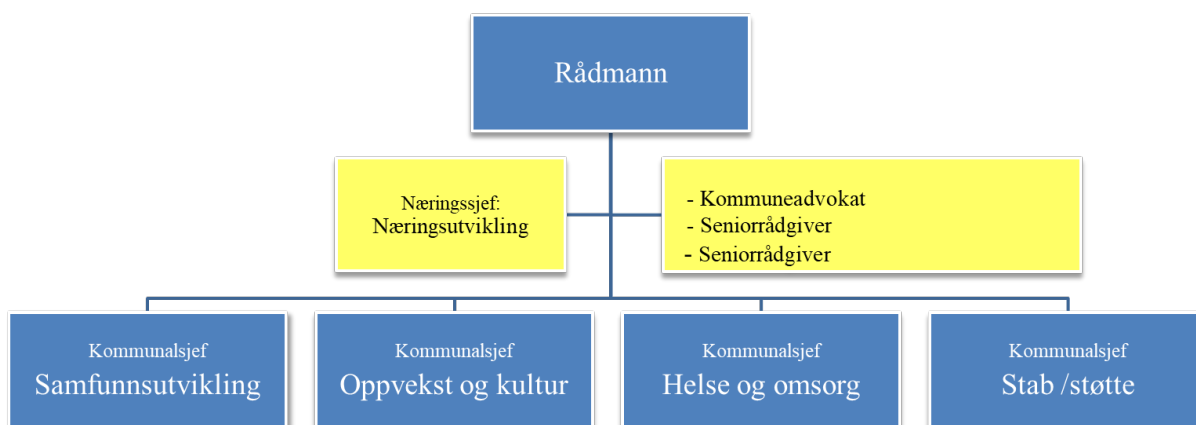




## 3.2. Rådmannen

Rådmannen er øverste administrative leder for Senja kommune. Rådmannen har ansvaret for å sikre at politiske saker er forsvarlig utredet og for å gjennomføre og iverksette politiske vedtak. Øvrig ansvar og myndighet er beskrevet i kommunens delegeringsreglement. En sentral endring i kommuneloven er at rådmannen fra og med 1.1.2020 direkte er tillagt arbeidsgiveransvaret for ansatte i administrasjonen jfr. kommunelovens § 13-1 siste ledd.

I Senja kommune sin administrative organisasjonsmodell er det fire kommunalområder underlagt rådmannen, som hver ledes av en kommunalsjef. De fire kommunalområdene er Oppvekst og kultur, Helse og omsorg, Stab/støtte og Samfunnsutvikling. Rådmann og kommunalsjefene utgjør den strategiske ledergruppen i Senja kommune.



### Rådmannens internkontroll

Internkontroll er kommunens egenkontroll. Et fungerende internkontrollsystem sikrer at kommunen har systemer og rutiner som fungerer, og fanger opp problemer og utfordringer i tide, slik at lover og forskrifter overholdes.

Internkontrollen skal være systematisk og tilpasses virksomhetens størrelse, egenart, aktiviteter og risikoforhold. Viktige sider ved kommunens internkontroll er ansvars- og myndighetsfordeling, etiske verdier og arbeidsgiverpolitikk. God internkontroll ses i sammenheng med kvalitet på tjenestene som leveres, effektiv ressursutnyttelse samt god administrativ og politisk styring.

Det følger av § 25-1 i Lov om kommuner og fylkeskommuner, 22.06.2018 nr. 83 (Kommuneloven) at; Kommuner (...) skal ha internkontroll med administrasjonens virksomhet for å sikre at lover og forskrifter følges.

Kommunedirektøren i kommunen (...) er ansvarlig for internkontrollen.

Ved internkontroll etter denne paragrafen skal kommunedirektøren (rådmannen)

- utarbeide en beskrivelse av virksomhetens hovedoppgaver, mål og organisering
- ha nødvendige rutiner og prosedyrer
- avdekke og følge opp avvik og risiko for avvik
- dokumentere internkontrollen i den formen og det omfanget som er nødvendig
- evaluere og ved behov forbedre skriftlige prosedyrer og andre tiltak for internkontroll

Senja kommune benytter det elektroniske verktøyet «Compilo» for å dokumentere internkontrollen, jf. bokstav d). Kommunens internkontroll består samlet sett av ulike fagsystemer, elektroniske verktøy og strukturer, men alle aktiviteter og kontrollrutiner skal være beskrevet i Compilo.

Internkontrollen i Senja kommune sikrer at kommunen drives målrettet og effektivt. Lover og regelverk ivaretas og etterleves. Rapporteringen som gjøres sikrer gjennomsiktighet slik at innbyggere, arbeidsgivere, politisk og administrativ ledelse, staten og andre kan følge med.

### 3.3. Plansystemet

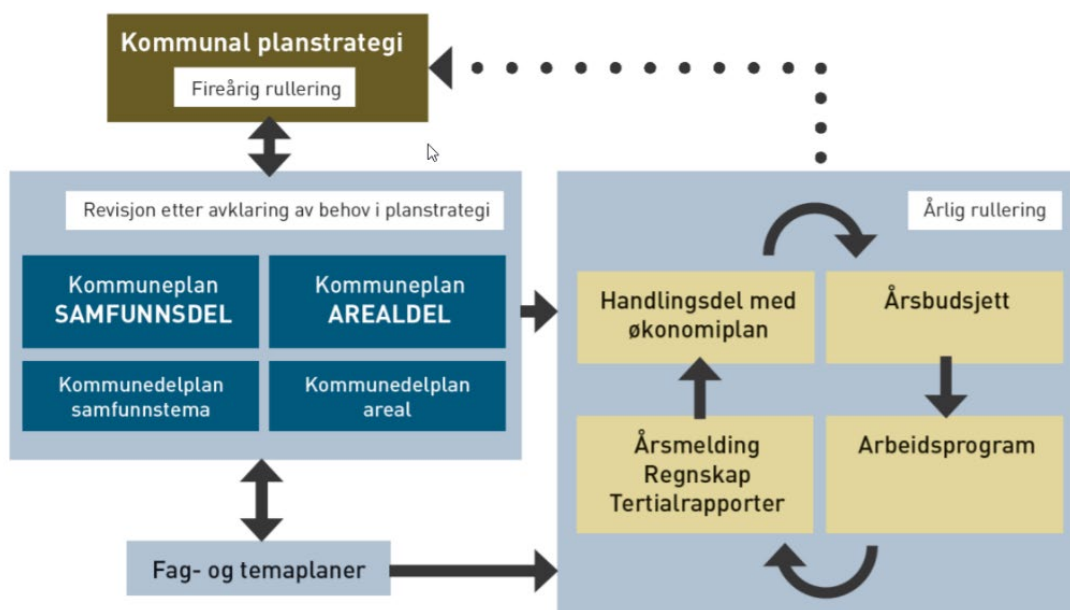
Kommunal planstrategi, kommuneplanens samfunnsdel og kommuneplanens handlingsdel koblet sammen med økonomiplanen er grunnsteinene i plansystemet. Kommunen har utover dette et betydelig handlingsrom i forhold til hvilke planer man skal ha. Det gir kommunen rom for å bygge opp sitt eget plansystem innenfor gitte rammer.

I samfunnsdelen for Senja kommune pekes det på at styringssystemet for kommunen må bli mer effektivt. Senja kommune kan gjennom å ha et bevist forhold til oppbyggingen av plansystemet og hvilke planer kommunen skal ha gjøre grep som sikrer en effektiv og oversiktlig styring av kommunen.

For å bygge et effektivt plansystem i Senja kommune må man ha:

- en tydelig planstruktur, med klar arbeidsdeling mellom planer og plantyper
- god kobling mellom samfunnsdel og handlingsdel med økonomiplan
- en økt forståelse for planlegging og sammenhengen mellom planer i organisasjonen
- kortere planprosesser
- korte plandokumenter som er tydelig på prioriteringene
- medvirkning som er tilpasset plannivået og vedtakene kommunestyret skal gjøre

Som en ny sammenslått kommune har Senja kommune et stort behov for planlegging og utvikling. Samtlige



sektorer mangler helhetlige planer og strategier for sitt område. Grundige og gode prosesser bør ligge til grunn for de strategier og planer som skal utformes. Det legges til grunn at alle sektorer i løpet av perioden 2021-

2024 skal ha startet opp arbeidet med planer for sine sektorer. Alle planer skal bygge videre på mål og fokusområder fra samfunnsplanen.

Kommuneplanen uttrykker og sammenfatter kommunens langsiktige mål i et 12-års perspektiv.

Planen har fem fokusområder for den langsiktige utviklingen av Senja kommune:

1. Barnas kommune
2. Et godt sted å leve hele livet
3. Utviklingsmotor i nord
4. En kompetent, omstillingsdyktig og offensiv organisasjon
5. Senjasamfunnet bygger på bærekraft.

### **FN's bærekraftsmål**

I kommuneplanens samfunnsdel er det lagt til grunn at Senja kommunes organisasjon også skal styre etter FN's bærekraftsmål som er globale mål, med lokale løsninger. FN's bærekraftsmål er en felles plan for alle verdens land for hvordan vi kan utrydde fattigdom, bekjempe ulikhet og stoppe klimaendringene innen 2030.

Bærekraftmålene ser miljø, økonomi og sosial utvikling i sammenheng og innebærer at vi må tenke helhetlig når vi skal løse framtidens utfordringer. FN's bærekraftsmål består av 17 mål og 169 delmål. Målene skal fungere som en felles global retning for land, næringsliv og sivilsamfunn. Alle mål og delmål er ikke like relevante for Senja kommune.

## **4. Status og rammebetingelser**

### **4.1. Budsjettføretsetninger**

Rådmannen har fokus på å fremme et forslag til økonomi- og handlingsplan som baserer seg på faktaopplysninger fra statsbudsjettet, lokalpolitiske vedtak og andre overordnede føringer. Dette kapittelet redegjør for hovedtrekkene i statsbudsjettet, regjeringens forslag til nye oppgaver med tilhørende finansiering og overordnede driftsrammer pr kommunalområde i økonomiplanperioden.

Rådmannens budsjettforslag baserer seg på:

- Føringer fra økonomi- og handlingsplan 2021-2024
- Statsbudsjettet
- Lokale føringer

Pris- og lønnsforutsetninger i 2021:

- Lønnsvekst: 2,2%
- Kommunal deflator: 2,7%

### **4.2. Statsbudsjettets konsekvenser for Senja kommune**

Regjeringen legger opp til en realvekst i frie inntekter på 1,6 milliarder kroner i 2021. Dette innebærer en vekst på 0,5 %. Veksten er i nedre del av det som ble skissert i revidert statsbudsjett i mai og er begrunnet nedjustering demografikostnader i forbindelse med oppdatert befolkningsframskriving av SSB. I tillegg til realveksten får kommunesektoren et særskilt tillegg i frie inntekter på 1,926 mrd. kr (hvorav 1,181 mrd. gjelder kommunene), som kompensasjon for reell skattesvikt som følge av koronakrisen i 2020. Dette tillegget har permanent effekt på inntektsnivået framover.

Regjeringen foreslår at den kommunale skattøren for personlige skattytere for 2021 settes kraftig opp til 12,15 prosent, som er en økning på 1,05 prosentpoeng. Denne kraftige økningen har sammenheng med et makroøkonomisk styringsmål om at skatteinntektsandelen skal utgjøre 40 pst. av de samlede inntektene. Skatteinntekter omfatter her også eiendomsskatt. Ordinær skatt på inntekt og formue (inkl. naturressursskatt) anslås å øke med 6,6 % for kommunene samlet, sammenlignet med det sist justerte nivåanslaget for i år. Rammetilskuddet for kommunene foreslås redusert med 1,0 %. Sum frie inntekter anslås etter dette å øke med 3,0 % nominelt.

I rådmannens budsjettframlegg for 2021 er frie inntekter (ordinær skatt og rammetilskudd) satt til **1 064,159 mill. kr**, som er 6,044 mill. kr lavere enn i beregningene fra KMD. Rådmannen legger per nå til grunn **1 063,281 mill. kr** som frie inntekter i år. Korrigerer vi med -19,086 mill. kr, som er summen av såkalte oppgaveendringer i kommuneopplegget, får vi 1 044,195 mill. kr i oppgavekorrigerte frie inntekter 2020. I rådmannens budsjettforslag legges derfor til grunn en nominell vekst i frie inntekter på 19,964 mill. kr eller 1,9 %.

### **Oppgaveendringer i statsbudsjettet**

Oppgaveendringene over rammetilskuddet omfatter følgende innlemminger, korreksjoner og regelendringer: Beløpet i hver av linjene viser kommunens andel av den enkelte korreksjonen (fordelt etter aktuell delkostnadsnøkkel) – og som kan brukes i beregningen/dokumentasjonen av rammeendringer for aktuelle tjenesteområder.

## **4.3. Økonomiske konsekvenser for Senja kommune**

### **Havbruksfond**

I revidert budsjett for 2020 vedtok Stortinget nytt system for fordeling av havbruksinntekter fra kapasitetsjusteringene som i henhold til «trafikklyssystemet» gjennomføres annethvert år. Det ble besluttet at fra og med 2022 skal 60 % av inntektene ved kapasitetsjusteringer tilfalle staten. 40 % skal fordeles til havbrukskommuner og fylkeskommuner via Havbruksfondet. Fra kapasitetsjusteringen som er gjennomført i 2020, skal kommunesektoren tilføres 2,25 mrd. kr. i 2020 og 1 mrd. kr. i 2021. Dette innebærer at kommunesektoren totalt får 3,25 mrd. kr. av de samlede inntektene fra årets tildelingsrunde. Kommunene i Troms og Finnmark har i 2020 fått tilsagn om utbetalinger på 488 mill. kr. fra Havbruksfondet. Stortinget besluttet også å innføre en produksjonsavgift på laks, ørret og regnbueørret i statsbudsjettet for 2021. En produksjonsavgift på 40 øre per kilo sløyd fisk anslås å gi et proveny på om lag 500 mill. kroner, påløpt i 2021 og bokført i 2022. Det vises også til omtale i Prop. 1 LS (2020– 2021) Skatter, avgifter og toll 2021.

For Senja kommune estimeres om lag 34 mill. kr. fra havbruksfondet fra 2021. Rådmannen har valgt å legge inn 17 mill. kr. av disse som produksjonsavgift fast i perioden 2021-2024. Det innebærer at det er minimum 17 mill. kr. i «frie» midler som kommer på topp i 2021.

### **Eiendomsskatt**

Regjeringen foreslår at maksimal eiendomsskattesats for bolig og fritidsbolig reduseres fra 5 til 4 promille fra 2021. Det anslås samlet sett å redusere eiendomsskatten med om lag 300 mill. kr. Enkeltkommuner blir ikke kompensert for redusert eiendomsskatt. Når det gjelder kommunene samlet sett, blir reduserte eiendomsskatteinntekter motsvart av økt kommunal skattøre. Det skyldes forutsetningen om at kommunesektorens skatteinntekter skal utgjøre 40 % av sektorens samlede inntekter. Eiendomsskatten inngår i sektorens samlede skatteinntekter.

## **Korreksjonssaker**

Under følger en omtale av saker hvor det er gjort endringer i rammetilskuddet til kommuner og fylkeskommuner som følge av endringer i oppgavefordelingen, regelendringer, innlemming av øremerkede tilskudd mv. (se tabell 6.21 i Prop.1 S Kommunal- og moderniseringsdepartementet)

### **Statlige og private skoler**

Som følge av økt antall elever i statlige og private skoler reduseres rammetilskuddet til kommunene med 189,9 mill. kroner, og rammetilskuddet til fylkeskommunene med 4,3 mill. kroner. Se Grønt hefte (H-2468 N) for nærmere omtale av trekk- og korreksjonsordningen for elever i statlige og private skoler.

### **Ny gjennomføringsløsning for prøver og eksamener**

En universelt utformet gjennomføringsløsning for prøver og eksamener avlaster kommunesektoren og er anslått å gi besparelser i 2021 på 8,2 mill. kroner for sektoren samlet. Som følge av dette reduseres rammetilskuddet til kommuner og fylkeskommuner med hhv. 7,4 og 0,8 mill. kroner. Se nærmere omtale i Prop. 1 S (2020–2021) for Kunnskapsdepartementet.

### **Inntektsgradert foreldrebetaling i SFO på 1.–2. trinn – helårseffekt av endring i 2020**

Side: 6/13 Ved behandlingen av statsbudsjettet for 2020 ble det besluttet å innføre en nasjonal ordning med inntektsgradert foreldrebetaling i SFO på 1. og 2. trinn fra skoleåret 2020/2021. Rammetilskuddet ble økt med 58,2 mill. kroner. Endringen får helårseffekt i 2021, og rammetilskuddet blir derfor økt med ytterligere 83,7 mill. kroner som fordeles etter delkostnadsnøkkelen for grunnskole. Se nærmere omtale i Prop. 1 S (2020–2021) for Kunnskapsdepartementet.

### **Inntektsgradert foreldrebetaling i SFO på 3.–4. trinn**

Regjeringen foreslår å utvide ordningen med inntektsgradert foreldrebetaling i SFO til også å omfatte 3.–4. trinn fra skoleåret 2021/2022. Som kompensasjon økes rammetilskuddet i 2021 med 25 mill. kroner som fordeles etter delkostnadsnøkkelen for grunnskole. Helårseffekten er på 60 mill. kroner. Se nærmere omtale i Prop. 1 S (2020–2021) for Kunnskapsdepartementet.

### **Gratis SFO for elever med særskilte behov på 5.–7. trinn – helårseffekt av endring i 2020**

Ved behandlingen av statsbudsjettet for 2020 ble det besluttet å innføre gratis SFO for elever med særskilte behov på 5.–7. trinn fra skoleåret 2020/ 2021. Kommunene ble kompensert ved en økning i rammetilskuddet på 21 mill. kroner. Tiltaket får helårseffekt i 2021, og rammetilskuddet økes derfor med ytterligere 30,2 mill. kroner som fordeles etter delkostnadsnøkkelen for grunnskole. Se nærmere omtale i Prop. 1 S (2020–2021) for Kunnskapsdepartementet.

### **Skjønnstilskudd til naturskade**

Skjønnstilskuddet til kommunene ble økt med 100 mill. kroner i 2020 ved behandlingen av Prop. 127 S (2019–2020). Midlene skal kompensere kommunene for utgifter til gjenoppretting av skade på kritisk infrastruktur som følge av naturskade. Dette er en engangsbevilgning for 2020. Som følge av dette reduseres rammetilskuddet med 102,7 mill. kroner i 2021.

### **Overføring av skatteoppkrevingen fra kommunene til Skatteetaten – helårseffekt av endring i 2020**

Ved behandlingen av statsbudsjettet for 2020 ble det besluttet å overføre skatteoppkrevingen fra kommunene til Skatteetaten fra 1. juni 2020, og rammetilskuddet ble redusert med 644,4 mill. kroner. I lys av den pågående situasjonen med omfattende tiltak mot koronaviruset ble imidlertid overføringen utsatt til 1. november 2020. Som følge av dette ble rammetilskuddet økt med 460,3 mill. kroner i revidert nasjonalbudsjett for 2020. Overføringen får helårseffekt i 2021, og derfor reduseres rammetilskuddet med 945,5 mill. kroner. Se nærmere omtale i Prop. 1 LS (2020– 2021) Skatter, avgifter og toll 2021.

### **Tilskudd til fastleger – helårseffekt av endringer i 2020**

Det ble fra 1. mai 2020 innført et knekkpunkt i basistilskuddet for fastleger samt et grunntilskudd til fastleger med få listeinnbyggere. Som kompensasjon for de to endringene ble rammetilskuddet i revidert nasjonalbudsjett 2020 økt med 266,6 mill. kroner. Av dette er 66,6 mill. kroner korrigert ut av rammetilskuddet sammen med andre ekstraordinære bevilgninger i 2020 knyttet til virusutbruddet (jf. første rad i tabell 6.21). Endringene får helårseffekt i 2021, og rammetilskuddet økes derfor med 194,6 mill. kroner utover korrigert RNB-nivå. Midlene fordeles etter delkostnadsnøkkelen for kommunehelse. Se nærmere omtale i Prop. 1 S (2020–2021) for Helse- og omsorgsdepartementet.

### **Regulering av barnehagemiljø m.m. – helårseffekt av endring i 2020**

Ved behandlingen av revidert nasjonalbudsjett for 2020 ble rammetilskuddet økt med 5 mill. kroner i tilknytning til forslag om regulering av barnehagemiljø i Prop. 96 L (2019–2020). Som kompensasjon for helårseffekten økes rammetilskuddet med ytterligere 4,9 mill. kroner i 2021. Midlene fordeles etter delkostnadsnøkkelen for barnehage. Se nærmere omtale i Prop. 1 S (2020–2021) for Kunnskapsdepartementet. Side: 7/13

### **Tilskudd til tros- og livssynssamfunn**

Stortinget har vedtatt ny trossamfunnslov, jf. Prop. 130 L (2018–2019) og Innst. 208 L (2019– 2020). Den nye loven vil gjelde fra 1. januar 2021. Dette innebærer at staten overtar ansvaret for den kommunale delen av tilskudd til tros- og livssynssamfunn utenom Den norske kirke. Basert på anslag for utbetaling av tilskudd i 2020 og kommunenes administrative kostnader legges det til grunn at dette vil medføre en besparelse for kommunene på 467,8 mill. kroner i 2021, og rammetilskuddet reduseres tilsvarende. Dette fordeles med et likt beløp per innbygger. Se nærmere omtale i Prop. 1 S (2020–2021) for Barne- og familiedepartementet.

### **Utvidet aldersgrense for rett til ettervern i barnevernet**

Ved behandlingen av Prop. 84 L (2019–2020) sluttet Stortinget seg til å utvide aldersgrensen for rett til ettervern i barnevernet fra 23 til 25 år. Som kompensasjon for kommunenes merutgifter økes rammetilskuddet med 24 mill. kroner i 2021. Midlene fordeles etter delkostnadsnøkkelen for barnevern. Se nærmere omtale i Prop. 1 S (2020– 2021) for Barne- og familiedepartementet.

### **Frivilligsentraler**

Ved behandlingen av kommuneproposisjonen for 2021, jf. Innst. 383 S (2019–2020), ba Stortinget regjeringen sørge for at finansieringen av frivilligsentraler overføres til et øremerket tilskudd fra 2021 (vedtak 724). Det overføres derfor 206,8 mill. kroner fra rammetilskuddet til kap. 315, post 60 på Kulturdepartementets budsjett. Se nærmere omtale i Prop. 1 S (2020–2021) for Kulturdepartementet

### **Pensjon i private barnehager – redusert tilskudd og skjermingsordning**

Regjeringen foreslår å nedjustere pensjonstilskuddet til private barnehager fra 1. januar 2021. Nedjusteringen innebærer en reduksjon i pensjonspåslaget fra dagens 13 pst. til 11 pst. av kommunens lønnskostnader. Årsaken er at private barnehager i gjennomsnitt har lavere pensjonsutgifter enn de får tilskudd til. For å skjerme barnehager med svak økonomi foreslår regjeringen å innføre en overgangsordning med gradvis reduksjon i pensjonstilskuddet for enkeltstående barnehager. Reduksjonen i pensjonstilskuddet gir en besparelse for kommunene på 351,4 mill. kroner, mens skjermingsordningen innebærer utgifter på 135,6 mill. kroner. Dette gir en nettoeffekt på 215,8 mill. kroner i 2021, og rammetilskuddet reduseres tilsvarende. Uttrekket fordeles etter delkostnadsnøkkelen for barnehage. Se nærmere omtale i Prop. 1 S (2020–2021) for Kunnskapsdepartementet.

### **Skjerming av utsatte grupper ved nytt egenandelstak**

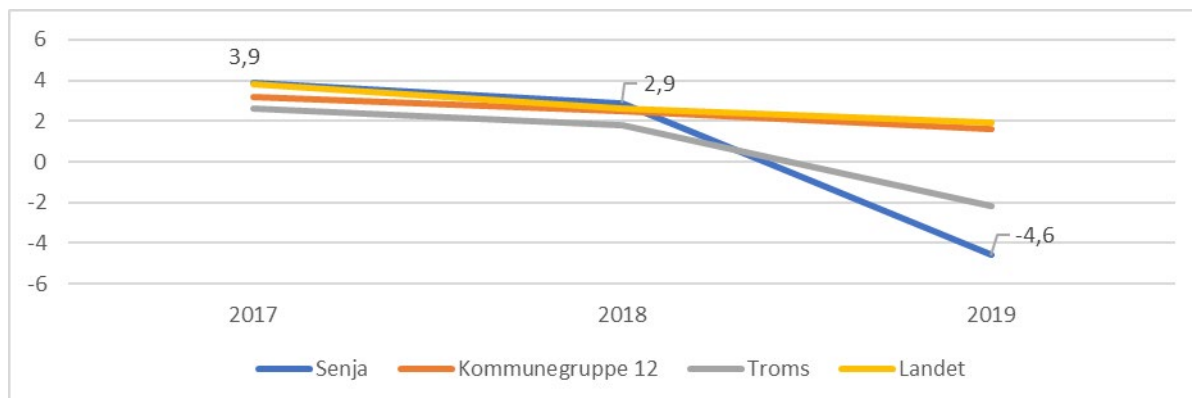
Egenandelstak 1 og 2 for frikort for helsetjenester slås sammen til ett nytt egenandelstak fra 1. januar 2021. For å sette kommunene i stand til å skjerme utsatte grupper som vil kunne få utfordringer med høyere egenbetaling, økes rammetilskuddet med 50 mill. kroner i 2021. Midlene fordeles etter delkostnadsnøkkelen for sosialhjelp. Se nærmere omtale i Prop. 1 S (2020–2021) for Helse- og omsorgsdepartementet.

### **Habiliterings- og avlastningstilbud til barn og unge med nedsatt funksjonsevne**

Smitteverntiltakene i forbindelse med utbruddet av covid-19 har gitt økt belastning for pårørende av barn og unge med nedsatt funksjonsevne. Regjeringen foreslår å øke rammetilskuddet med 100 mill. kroner som en engangsbevilgning begrunnet med behovet for å gi et godt habiliterings- og avlastningstilbud til barn og unge med nedsatt funksjonsevne. Midlene gis med en særskilt fordeling (tabell C). Se nærmere omtale i Prop. 1 S (2020–2021) for Helse- og omsorgsdepartementet.

1000 kr	I makro	Kommunen
<b>Samlet korleksjon i rammetilskuddet 2020 (I 1000 2020-kr)</b>	<b>-7 325 009</b>	<b>-19 086</b>
Endring elevtall statlig/privat	-184 868	-573
Ny gjennomføringsløsning eksamener og prøver	-7 200	-22
Moderasjonsordninger SFO helårseffekt	110 900	341
Overføring av skatteoppkreving til Skatteetaten helårseffekt	-920 600	-2 535
Tilskudd til fastleger helårseffekt	189 484	617
Regulering av barnehagemiljø helårseffekt	4 737	11
Utlemming tilskudd til tros- og livssynssamfunn	-455 501	-1 412
Pensjon i private barnehager - redusert tilskudd og skjermingsordning	-210 146	-487
Utvidet aldersgrense ettervern barnevernet	23 369	72
Skjermingsordning økt egenandelstak	48 686	118
Moderasjon SFO 3. og 4. trinn	24 343	75
Stine Sofies barnehagepakke (reversering av kutt i RNB)	2 500	6
Habilitering, avlastning funksjonshemmede	97 371	316
Utlemming frivilligsentraler	-201 374	-430
Endring i trekk statlig finansiering av omsorgstjenesten	-880 110	0
Koronatiltak 2020	-4 966 600	-15 181
Grensejusteringer	0	0

#### 4.4. Økonomisk utvikling i perioden



	Senja			K-gr. 12	Troms	Landet u/Oslo	Landet
	2017	2018	2019	2019	2019	2019	2019
Brutto driftsresultat	4,4	3,2	-4,0	1,3	-1,4	0,3	0,6
Netto driftsresultat	3,9	2,9	-4,6	1,6	-2,2	1,5	1,9
Finansutgifter	4,9	4,9	5,4	5,0	6,3	4,3	4,1
Disposisjonsfond	1,9	5,3	3,1	9,4	5,2	11	10,7
Netto lånegjeld	78,4	80,8	88,4	112,2	108,5	91,1	85,3

Av figur over framgår det at Senja kommune (justerte regnskapstall for sammenslåingskommunene 2017-2019, Telemarkforskning) fram til 2019 driftet om lag på nivå med sammenlignbare kommuner og kommunegruppe. I 2019 registreres en kraftig resultatsvekkelse med et netto driftsresultat på – 4,6 % av driftsinntekter, om lag 84 mill. kr. Som det framgår av tabell under figur er det flere sammenhenger som synliggjør framtidige utfordringer som Handlingsdel med økonomiplan 2021-2024 adresserer.

- Kommunene øker aktivitet drift (markant negativ endring i brutto – og netto driftsresultat).
- Kommunene øker investeringsaktivitet (stor økning i netto lånegjeld og finansutgifter).
- Kommunene tømmer reserver (stor reduksjon disposisjonsfond).

Ovennevnte 3 punkter peker alle i retning av betydelig økning i risiko gitt utgangspunktet.

Med pågående store investeringer, samlet ca 850 mill. kr. i inneværende økonomiplan økes netto lånegjeld og finansutgifter ytterligere i perioden, og netto driftsresultat forventes negativt de første 2-3 årene i perioden 2021-2024.

#### Vurdering av den økonomiske utviklingen

Beløp i 1000	Budsjett		Økonomiplan		
	2020	2021	2022	2023	2024
Sum inntekter	-1 600 822	-1 573 963	-1 567 241	-1 563 402	-1 558 699
Sum utgifter	1 497 390	1 497 138	1 473 155	1 435 060	1 424 557
Brutto resultat	-103 432	-76 826	-94 086	-128 342	-134 142
Netto finansutgifter og innteter	109 223	112 423	123 954	126 821	132 621
<b>Netto resultat</b>	<b>5 791</b>	<b>35 597</b>	<b>29 868</b>	<b>-1 521</b>	<b>-1 521</b>
Avsetninger og årsoppgjørdisposisjoner	-5 791	-35 597	-29 868	1 521	1 521
Overført til investeringer	0	0	0	0	0
<b>Årsresultat</b>	<b>0</b>	<b>0</b>	<b>0</b>	<b>0</b>	<b>0</b>



Den økonomiske utviklingen i perioden viser bruk av disposisjonsfond i første del av perioden for å legge til rette for en større omstillingsprosess hvor Senja kommune må ned minimum 110 mill. kr. 4 år for å kunne balansere budsjettet. Netto driftsresultat er svakt positivt i siste del av perioden, og iht. handlingsreglene må driften ytterligere styrkes slik at en oppnår et netto driftsresultat på minimum 30 mill. kr. 4 år økonomiplanperioden.

## 4.5. Hovedtallene i budsjettforslaget

Bevilgningsoversikt drift	Budsjett 2020	Budsjett 2021	Budsjett 2022	Budsjett 2023	Budsjett 2024
Rammetilskudd	-689 934 000	-663 240 000	-658 650 000	-655 105 000	-651 148 000
Inntekts- og formuesskatt	-389 446 000	-400 919 000	-398 275 000	-396 281 000	-394 835 000
Eiendomsskatt	-34 664 723	-31 764 723	-31 764 723	-31 764 723	-31 764 723
Andre generelle driftsinntekter	-56 886 544	-51 626 544	-51 626 544	-51 626 544	-51 626 544
<b>SUM GENERELLE DRIFTSINTEKTER</b>	<b>-1 170 931 267</b>	<b>-1 147 550 267</b>	<b>-1 140 316 267</b>	<b>-1 134 777 267</b>	<b>-1 129 374 267</b>

### Frie inntekter

Kommunens frie inntekter består av rammetilskudd, skatteinntekter på inntekt og formue og inntektsutjevning. De frie inntektene utgjør om lag 80 prosent av kommunesektorens samlede inntekter (ref. grønt hefte, om inntektssystemet). Dette er inntekter som kommunen disponerer fritt uten andre føringer fra staten enn gjeldende lover og regler.

Det overordnede formålet med inntektssystemet er å utjevne de økonomiske forutsetningene for at kommunene skal kunne gi et mest mulig likeverdig tjenestetilbud over hele landet. I terminutbetalingene av rammetilskuddet foretas det samtidig en utjevning av kommunenes skatteinntekter. Inntektsutjevningen er selvfinansierende, slik at kommuner med skatteinntekter under landsgjennomsnittet får utbetalt inntektsutjevningstilskudd i tillegg til rammetilskuddet, mens kommuner med skatteinntekter over landsgjennomsnittet får et trekk i utbetalingen av rammetilskuddet.

Forskjellen mellom landets kommuner er til dels store når det gjelder kostnadsstruktur, demografisk sammensetning, geografisk struktur og størrelse. Når en skal sammenligne inntektsnivået mellom kommunene, er det derfor relevant å ta hensyn til kommunenes ulike utgiftsbehov. Ved beregning av utgiftskorrigerede frie inntekter er det tatt utgangspunkt i summen av de frie inntektene. Den delen av de frie inntektene som inngår i utgiftsbehovet korrigeres ved hjelp av kostnadsnøkkelen i inntektssystemet. De resterende inntektene blir deretter lagt til i beregningen. Driftsutgifter til skole, pleie og omsorg, helse og sosial og administrasjon inngår i kommunenes utgiftsbehov, og det er variasjon i kostnadene til drift av disse tilbudene det korrigeres for. Kommuner med et høyt beregnet utgiftsbehov ("dyre" å drive), vil få justert opp inntektene sine, mens kommuner med et lavt beregnet utgiftsbehov ("billige" å drive), vil få justert ned inntektene sine. Hvordan Senja kommune slår ut på utgiftsbehovet fremkommer under delkapittelet rammetilskudd lenger ned i dette delkapittelet.

### Skatteinntekter

Budsjettert skatteinngang og rammetilskudd beregnes med utgangspunkt i de forutsetninger som regjeringen har lagt til grunn for statsbudsjettet 2021 Basert på nasjonale tall samt prognose fra kommunenes sentralforbund (KS) foreslår rådmannen at Senja kommunes skattevekst budsjetteres til 5,2 prosent. Dette gir en budsjettert skatteinngang for 2021 på 400 919 000 kroner.

## **Rammetilskudd**

Rammetilskuddet blir blant annet beregnet ut fra en utgiftsbehovsindeks som beregner hvor ressurskrevende Senja kommune er å drifte sammenliknet med øvrige kommuner i landet. Ligger kommunen over 1,0 betyr det at kommunen regnes som mer ressurskrevende å drifte sammenliknet med en gjennomsnittlig kommune. For Senja kommune er indeksen på 1,1287 for 2021, og Senja kommune vil motta rammetilskudd i 2021 på 598 209 000 kroner. Sammenliknet med 2020 er dette en prosentvis nedgang på 3,59%.

## **Inntektsutjevning:**

Ordningen med inntektsutjevning innebærer at kommuner som har under landsgjennomsnittet på skatteinntekter får kompensert 60 % av avviket mellom intervallet 90% - 100%. I tillegg til dette blir de mest skattesvake kommunene kompensert med ytterligere 35 % av differansen mellom egne skatteinntekter og opptil 90 % av landsgjennomsnittet. Som grunnlag til budsjettet for inntektsutjevning er det lagt til grunn en gjennomsnittlig skatteinngang på 81,2% for Senja kommune. Denne er i henhold til nasjonale beregninger. Basert på nasjonale tall oppgitt i statsbudsjettet og beregninger fra KS tilsvarende dette en inntekts-utjevning på 65 031 000 kroner for 2021. Dette tilsvarende en økning på 5,32% i forhold til 2020. Sum rammetilskudd, skatteinngang og inntektsutjevning er knappe 6 mill. kr under det departementet vurderer som Senja kommunes frie inntekter i 2021.

## **Integreringstilskudd**

Senja kommunene mottar integreringstilskudd ved bosetting av flyktninger og personer med opphold på humanitært grunnlag. Dette er personer som har fått asyl, personer som har fått oppholdstillatelse på humanitært grunnlag etter utlendingsloven § 8 annet ledd og personer som har fått kollektiv beskyttelse i en masseflyktsituasjon, samt overføringsflyktninger med innreisestillatelse. I tillegg kommer familieegjenforente til disse gruppene, både de som kommer til Norge samtidig med hovedperson og de som blir gjenforent på et senere tidspunkt. Integreringstilskuddet skal dekke kommunenes gjennomsnittlige utgifter til bosetting og integrering av flyktninger i bosettingsåret og de fire påfølgende år. Midlene som er lagt inn for 2021 er justert tilsvarende ved å korrigere rammen til kommunens kommunalområder basert på en fordelingsnøkkel utarbeidet av Teknisk beregningsutvalg samt anmodning for 2021. I inntektsprognosen for 2021 er det tatt hensyn til overnevnte forhold og på den bakgrunn budsjettet et tilskudd på kr 30 600 000 kroner, ned fra 52 100 000 kr i 2020.

## **Eiendomsskatt**

For eiendomsskatteåret 2021 skal det skrives ut eiendomsskatt på faste eiendommer i hele kommunen, jf. Eignedomsskattelova (esktl.) §§ 2 og 3 bokstav a.

For eiendomsskatteåret 2021 skal det også skrives ut eiendomsskatt på et «særskilt fastsatt grunnlag» i henhold til overgangsregelen til eiendomsskatteloven §§ 3 og 4, første ledd. Det særskilte grunnlaget skal i 2021 være lik 4/7 av differansen mellom eiendomsskattegrunnlaget i 2018 og 2019 som er forårsaket av nye verdsettelsesregler og at produksjonsutstyr- og installasjoner ikke skal regnes med i grunnlaget for verk og bruk som fra og med 2019 ble ansett som næringseiendom.

For skatteåret 2021 er den alminnelige eiendomsskattetaksten i Senja kommune fastsatt til 6 promille, jf. esktl. § 11 første ledd.

Differensiert skattesats for bolig og fritidseiendommer er for skatteåret 2021 fastsatt til 4 promille, jf. esktl. § 12 bokstav a.

Tidligere vedtatte eiendomskattevedtekter, rammer- og retningslinjer og takstprinsipper for den enkelte av de tidligere kommunene Berg, Torsken, Lenvik og Tranøy gjelder for 2021, jf. esktl. § 10.

Eiendomsskatten skrives ut i 4 terminer, jf. esktl. § 25 første ledd

(Følgende eiendommer er fritatt for eiendomsskatt i 2021:

- Eiendom til stiftelser eller institusjoner som tar sikte på å gagne en kommune, fylke eller stat, esktl. § 7a.
- Bygning som har historisk verdi og er fredet etter lov om kulturminner, esktl. § 7b.

Eiendomsskatt utgjør for 2021 31 764 000 kr. hvorav 20 600 000 kr. gjelder bolig og fritidseiendom.

Kommune	Promillesats 2021 Bolig-/fritidseiend.	Bunnfradrag 2021 Bolig-/fritidseiend.	Promillesats 2021 Næringseiend. *1	Promillesats 2021 Særskilt sk. grunnlag
Berg	4,00	Nei	6,00	6,00
Torsken	4,00	Nei	6,00	6,00
Tranøy	4,00	Nei	6,00	3,00
Lenvik	4,00	Nei	6,00	4,00

\*1 Generell skattesats

Eiendomsskatt boliger og fritidseiendom utgjør 20,96 mill. kr. av samlet 31,76 mill. kr

## Sentrale utgifter

### Pensjonskostnader og premieavvik

I enhetenes budsjett utgiftsføres pensjonsforpliktelsene til KLP og Staten pensjonskasse (pedagogisk personale). I henhold til den kommunale regnskapsforskriftens § 13 er det aktuarberegnet netto pensjonskostnad som skal belastes driftsresultatet. Dette innebærer at driftsbudsjettet korrigeres for differansen mellom betalt pensjonspremie og beregnet netto pensjonskostnad. Dette kalles premieavvik og føres mot balansen, slik at bokførte premieinnbetalinger i teorien skal jevnes ut over flere år. Balanseførte premieavvik utgiftsføres (amortiseres) med like store beløp over 7 år. Den årlige belastningen i driftsbudsjettet består av netto pensjonskostnad og amortisering av tidligere års premieavvik. Fra 2020 til 2021 budsjetteres det med en reduksjon i pensjonskostnaden i underkant av 2,5%. Til tross for økende pensjonskostnad har høye premieinnbetalinger bidratt til store årlige premieavvik. På bakgrunn av mottatte aktuarberegninger forventer Senja kommune å få et premieavvik, inkl. arbeidsgiveravgift på ca. 53,5 millioner kroner i 2020. Amortiseringen av samlet premieavvik er beregnet til ca. 27,34 millioner kroner i 2021. Dette medfører at samlet beregnet premieavvik pr utgangen av 2019 på ca. 136,8 millioner kroner og som vil gi økte amortiseringskostnader i økonomiplanperioden.

### AFP-premie

Offentlig AFP er en tidligpensjonsordning for personer som arbeider innenfor offentlig sektor og er medlemmer i Statens pensjonskasse, KLP, kommunale pensjonskasser eller andre kommunale pensjonsordninger som administreres av forsikringselskaper. Senja kommune er tilknyttet fellesordningen for KLP, hvilket betyr at vi

betaler en AFP-premie for gjennomsnittet av de pensjonsavtaler som inngår i fellesordningen og har valgt beregning ut fra faktisk historisk uttak i stedet for utjevningsmodellen hvor en betaler på snitt uansett AFP - uttak. De siste årene har Senja kommune ligget under gjennomsnittet. I henhold til opplysninger fra KLP budsjetteres det med 0,9% av samlet lønnsmasse som skal dekke forventede kostnader til AFP, noe som ville utgjort om lag 5,7 mill. kr, men som følge av beregninger basert på historisk lavere uttak belastes Senja kommune ca 3,7 mill. kr. for 2021.

### Personforsikring

Personforsikringer omfatter alle forsikringer for arbeidstakere i Senja kommune, men først og fremst gruppe- og ulykkesforsikring. For 2021 budsjetteres 2,4 millioner kroner til personforsikringer.

### Avsetning til lønnsoppgjøret 2021

I samsvar med forutsetningene i statsbudsjettet er det lagt til grunn en årslønnsvekst på 2,2 % i 2021 samt overheng fra 2020 på 0,3 %.

På denne bakgrunn er det satt av en lønnsreserve på 19,3 millioner kroner som skal dekke budsjettert lønnsvekst for 2021. Det forutsettes at administrasjonen gis fullmakt til å justere budsjettet fortløpende i forhold til avsluttede lønnsforhandlinger i 2021, og da selv sagt innenfor de rammer for lønnsputten som kommunestyret har bestemt. Slike justeringer av budsjettet vil bli lagt fram for kommunestyret i de tertialvise budsjettjusteringene som sendes til politisk behandling.

### Avskrivninger

Å avskrive er å fordele en eiendels verdiforringelse over flere regnskapsperioder. Det mest vanlige er at man avskriver med det samme beløpet hvert år. Kommunale avskrivninger er kommet som et behov for å gi uttrykk for den verdiforringelse en har ved bruk av kommunale bygg, anlegg og driftsmidler. Ikke minst er dette viktig når kommunens tjenesteproduksjon skal vurderes opp mot, eller sammenlignes med alternative løsninger og andre kommuner. Derfor er det stilt krav om at kommunene skal regnskapsføre avskrivninger i driftsregnskapet, men at det ikke tilsvarende stilles krav om at denne kostnaden får resultat effekt i regnskapet. Hvorvidt avsetninger for verdiforringelse (kapitalslit) skal gjøres eller ikke, blir derfor opp til den enkelte kommune. Den regnskapstekniske løsningen Senja kommune har valgt er å utligne virkningen av avskrivningene på en særskilt inntektspost i driftsregnskapet. Dersom man ønsker å avsette midler i regnskapet tilsvarende avskrivningene (for å utligne verdiforringelse), vil dette eventuelt være en politisk beslutning om å redusere hva som er disponibelt til øvrige driftsformål. Slik den økonomisk situasjon er i Senja kommune vil dette bety iverksettelse av ytterligere kostnadsreducerende tiltak på de ulike kommunalområdene.

### Finansinntekter og -utgifter Økonomiplan

NETTO FINANSUTGIFTER	Kolonne2	Kolonne3	Kolonne4	Kolonne5	Kolonne6
Renteinntekter	- 8 446 500	- 8 446 500	- 8 446 500	- 8 446 500	- 8 446 500
Utbytter		-	-	-	-
Gevinster og tap på finansielle omløpsmidler		-	-	-	-
Renteutgifter	50 769 671	43 869 671	46 200 486	46 767 630	47 967 630
Avdrag på lån	66 899 668	76 999 668	86 199 668	88 499 668	93 099 668
NETTO FINANSUTGIFTER	109 222 839	112 422 839	123 953 654	126 820 798	132 620 798

### Renteinntekter

Renteinntekter for bankinnskudd og formidlingslån, er basert på et estimat for nivået fra regnskapet 2019 og pr 2.tertial 2020. En overveiende andel av bankinnskuddet er på disposisjonsfond. Skulle kommunestyret fatte

beslutning om bruk av disposisjonsfond som et alternativ til låneopptak eller for å økte aktivitetsnivå i drift, så vil dette i stor grad berøre renteinntektene negativt. En slik disponering av disposisjonsfond vil også påvirke likviditetssituasjonen. I tillegg har Senja kommune bokført vesentlige summer i form av premieavvik som oppstår av nasjonale føringar uansett pensjonsleverandør. Dette har tært på kommunens samlede likviditet de siste årene. Det påligger kommunestyret et særlig ansvar å sikre at kommunen til enhver tid har så god likviditet at de løpende forpliktelser kan dekkes. Kommunens likviditet vurderes i dag anstrengt og vil følges tett i 2020-2021 med tilhørende rapportering til kommunestyret. Beregnede renteinntekter, inkl. byggelånsrenter til 8 446 500 kroner. Dette budsjettallet er beregnet ut ifra faktiske renteinntekter for inneværende år pr 2.tertial samt forventet finansinntekt ut året.

### Renteutgifter

Rådmannens forslag til investeringsprosjekter innebærer en økt langsiktig gjeld på i overkant av 70 mill. kroner innen utgangen av 2024 hensyntatt avdrag, og for lån som påvirker kommunens frie inntekter er utviklingen flat justert for avdrag. Gjeld knyttet til formidlingslån, vann- og avløp betales av kommunens innbyggere. Norges bank vurderer at det er sannsynlig at renten vil stige noe i økonomiplanperioden.

### Rentefølsomhet

Med en høy gjeld er kommunen sårbar for økninger i renten. I henhold til kommunens finansreglement skal gjeldsporteføljen til enhver tid ha en rentesikring i intervallet 1/3 til 2/3. Lån med rentesikring utgjør pr. 2. tertial 2020 om lag 34 %. Risikoutsatt portefølje utgjør 622,7 mill. kr. og renteøkning 1 prosentpoeng utgjør 6,23 mill. kr. i renteøkning. Rådmannen vurderer ulike løsninger for finansforvaltning framover for å optimalisere kommunens gjeldsportefølje innenfor finansreglementets retningslinjer.

### Avsetninger og årsoppgjørdisposisjoner

Avsetninger og årsoppgjørdisposisjoner	Budsjett 2020	Budsjett 2021	Budsjett 2022	Budsjett 2023	Budsjett 2024
Disponering eller dekning av netto driftsresultat		-	-	-	-
Overføring til investering	2 515 000	1 120 000	-	-	-
Netto avsetninger til eller bruk av bundne fond	- 145 516	2 366 484	2 366 484	2 366 484	2 366 484
Netto avsetninger til eller bruk av disposisjonsfond	- 8 160 000	- 39 083 379	- 32 234 269	- 845 000	- 845 000
Dekning av tidligere års merforbruk	-	-	-	-	-
SUM DISPONERINGERELLER DEKNING AV NETTO DRIFTSRESULTAT	- 5 790 516	- 35 596 895	- 29 867 785	1 521 484	1 521 484

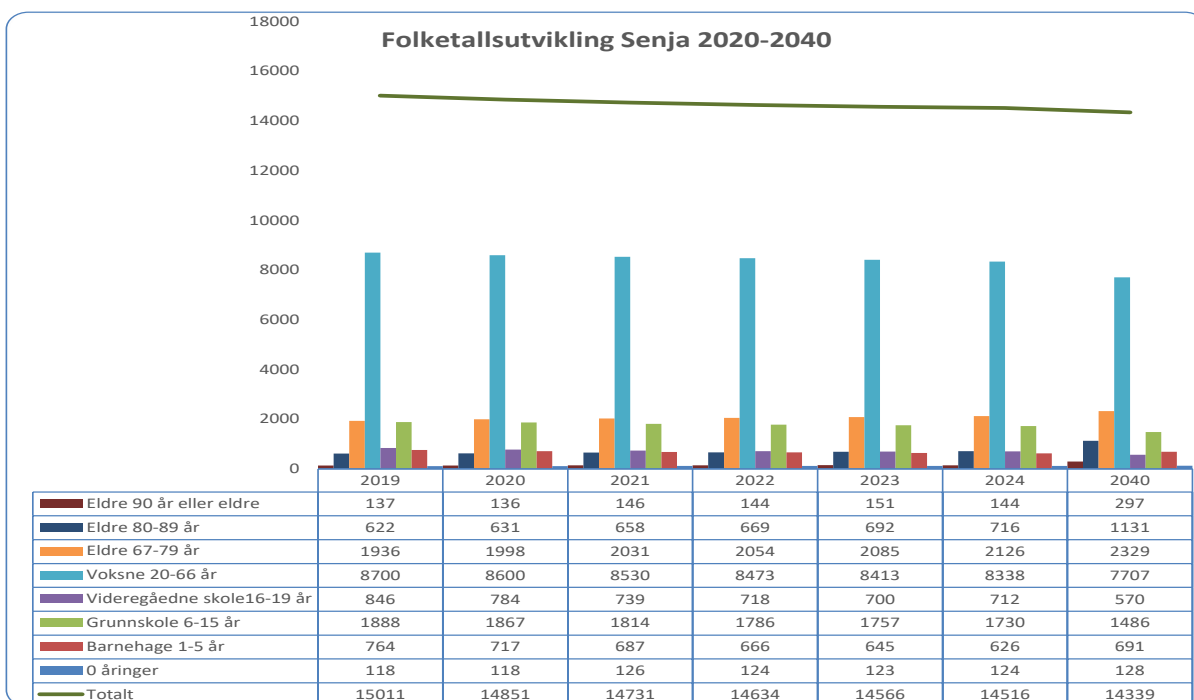
### Avsetning til disposisjonsfond

I økonomiplanperioden finnes ikke rom for å avsette midler til disposisjonsfond, og eksisterende disposisjonsfond forventes disponert ila perioden.

### Netto avsetninger i kommunalområdene

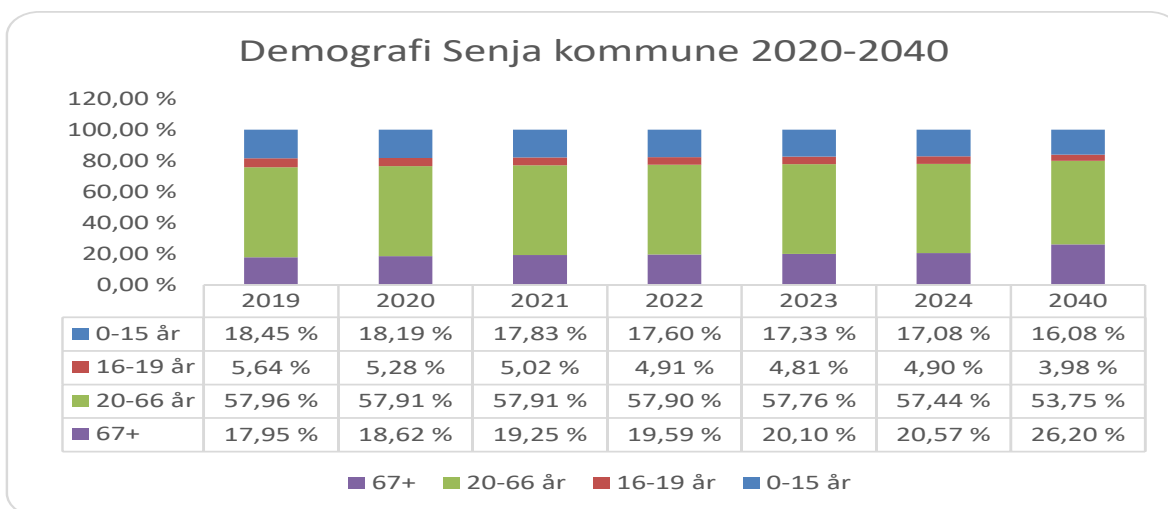
Dette retter seg mot bruk og avsetninger av fond i kommunalområdene. Noe av dette retter seg mot bruk av bundne midler i kommunalområdene, men det meste av disse midlene retter seg mot selvkostkapitlene.

## 4.6. Befolkningsutvikling



Ved inngangen til 2020 var det registrert 14 851 innbyggere i Senja kommune. Trenden er nedadgående siste 3 år siden toppunkt med 15 072 innbyggere i 2017, og oppdatert prognose fra SSB viser negativ utvikling fram mot 2040 (Middelalternativ). Nasjonalt forventes en lavere befolkningsvekst kombinert med en sterkere aldring. Hovedårsaken til veksten ligger primært i positiv nettoinnvandring kombinert med økt levealder samtidig som fruktbarhet forventes å øke fra dagens 1,5 til 1,7. Fortsett er fruktbarhet lav og det vil skje en aldring i befolkningen nasjonalt. Allerede innen 10 år forventes for første gang flere eldre (65+ år) enn barn og unge (0-19 år).

Som det framgår av figur med tabell under, viser utviklingen for Senja kommune en relativt sterk forskyvning i befolknings sammensetning i perioden.



Av tabell utgiftsutjevning 2020-2021 framgår at Senja kommune trekkes i rammetilskuddet for gruppen 0-5 år mens kommunen styrkes for gruppen 67 år +. Denne utviklingen i utgiftsutjevning vil tilta utover i perioden som følge av den demografiske endringen som framgår av forrige figur.

### Dokumentasjon av utgiftsutjevningen 2020-2021

SENJA	Utgiftsutjevningen 2021			Endring 2020-2021	
	Vekt	Utgifts- behovs- indeks	Tillegg/ trekk i utgiftsutjevn. (1000 kr)	Utgifts- behovs- indeks	Tillegg/ trekk i utgiftsutjevn. (1000 kr)
0-1 år	0,0055	0,8251	-800	5,3 %	244
2-5 år	0,1363	0,8988	-11 473	-0,9 %	-1 135
6-15 år	0,2628	1,0305	6 672	-1,6 %	-3 354
16-22 år	0,0231	1,0715	1 374	-3,9 %	-729
23-66 år	0,1054	0,9365	-5 567	0,0 %	-102
67-79 år	0,0572	1,2215	10 536	1,9 %	1 158
80-89 år	0,0781	1,2510	16 302	3,8 %	2 868
Over 90 år	0,0393	1,1346	4 400	4,9 %	1 658
Basistillegg	0,0160	1,0853	1 135	1,2 %	165
Sone	0,0100	4,1319	26 047	42,7 %	3 457
Nabo	0,0100	2,4169	11 784	0,9 %	28
Landbrukskriterium	0,0021	1,1893	331	5,0 %	91
Innvandrere 6-15 år ekskl. Skandinavia	0,0070	1,3237	1 885	-12,5 %	-685
Flyktninger uten integreringstilskudd	0,0082	0,5815	-2 854	4,2 %	311
Dødelighet	0,0464	1,1327	5 121	1,1 %	566
Barn 0-15 med enslige forsørgere	0,0167	1,2948	4 094	2,1 %	129
Lavinntekt	0,0105	0,9784	-189	5,6 %	520
Uføre 18-49 år	0,0063	1,2645	1 386	-2,0 %	-130
Opphopningsindeks	0,0093	0,6132	-2 992	-0,8 %	-11
Aleneboende 30 - 66 år	0,0189	0,9602	-626	0,8 %	132
PU over 16 år	0,0497	1,9234	38 167	-1,1 %	587
Ikke-gifte 67 år og over	0,0464	1,3248	12 532	3,9 %	1 828

## 5. Driftsbudsjettet

### 5.1. Budsjettutfordring

Økonomiplan 2021-2024 - saldering	2021	2022	2023	2024
Mer-/mindreforbruk konsekvensj. budsjett	88 193 223	98 893 223	101 193 223	106 993 223
Totale driftskostnader fra investeringsbudsjett	-	-	-	-
Valgte driftstiltak	- 88 193 223	- 98 893 223	- 101 193 223	- 106 993 223
Mer-/mindreforbruk budsjettversjon	-	-	-	-
<b>Valgte tiltak</b>				
<b>Politikk og strategisk ledelse - sum tiltak</b>	- 2 720 262	- 6 143 262	- 6 143 262	- 6 143 262
Ra 10 - Ra 50: Administrativ struktur	- 2 720 262	- 5 220 262	- 5 220 262	- 5 220 262
Ra 10 Politisk: Si opp avtale med UKM	-	- 923 000	- 923 000	- 923 000
<b>Oppvekst og kultur</b>	- 8 649 998	- 15 004 997	- 15 004 997	- 15 004 997
Ra 20 - Skole - Legge ned drift av STØA, 1,75 årsverk	- 490 000	- 1 080 000	- 1 080 000	- 1 080 000
Ra 20 - Skole - Reduksjon 10 årsverk undervisning	- 2 750 000	- 6 200 000	- 6 200 000	- 6 200 000
Ra 20 Barne og familietj: Nedtrekk administrative stillinger	- 260 001	- 384 999	- 384 999	- 384 999
Ra 20 Barnehage: Redusert kapasitet b. hager, 4 stillinger	- 1 299 999	- 1 999 999	- 1 999 999	- 1 999 999
Ra 20 Barnevern: Reduksjon vaktordning	- 199 999	- 199 999	- 199 999	- 199 999
Ra 20 Kutt i budsjett kulturadministrasjon, bibliotek og kulturskole.	- 1 299 999	- 2 600 000	- 2 600 000	- 2 600 000
Ra 20 SU: Innsparing årsverk ved flytting av elever	- 150 000	- 310 000	- 310 000	- 310 000
Ra 20 SU: Oppsigelse leieavtale lokaler Senjahopen	- 400 000	- 430 000	- 430 000	- 430 000
Ra 20 SU: Rammetrekk	- 1 000 000	- 1 000 000	- 1 000 000	- 1 000 000
Ra 20 SU: Reduksjon i skyssutgifter - flytting av elever til Finnsnes	- 800 000	- 800 000	- 800 000	- 800 000
<b>Helse og omsorg</b>	- 14 526 100	- 20 879 500	- 20 879 500	- 20 879 500
Ra 30 - Stab - Livsgledetjeneste	- 300 000	- 300 000	- 300 000	- 300 000
Ra 30 - Stab - Reduksjon kjøp tjeneste MITRA	- 240 000	- 240 000	- 240 000	- 240 000
Ra 30 - Stab - Reduksjon stilling Stab Helse og omsorg	- 977 500	- 1 165 000	- 1 165 000	- 1 165 000
Ra 30 Helse: Avvikle Dagsenter/lavterskel sykehus for rus og psykisk lidelse	- 1 378 700	- 1 378 700	- 1 378 700	- 1 378 700
Ra 30 Helse: Avvikle koordinatorfunksjon førstehjelpsordningen	- 208 000	- 208 000	- 208 000	- 208 000
Ra 30 Helse: Avvikle PSHT, samarbeidstjeneste med UNN	- 165 900	- 331 800	- 331 800	- 331 800
Ra 30 Helse: Kutte 0,6 stilling ved Kafe Plus	- 305 999	- 305 999	- 305 999	- 305 999
Ra 30 Helse: Redusere lavterskel tilbud til innbyggere i med rus/psykisk lidelse uten komm vedtak	- 650 000	- 650 000	- 650 000	- 650 000
Ra 30 Pleie og omsorg: Endring ledelsesstruktur Gryllefjord sykehj	- 800 000	- 800 000	- 800 000	- 800 000
Ra 30 Pleie og omsorg: Endring Medlever tumus	- 500 001	- 500 001	- 500 001	- 500 001
Ra 30 Pleie og omsorg: Kutte bakvakter	- 1 800 000	- 1 800 000	- 1 800 000	- 1 800 000
Ra 30 Pleie og omsorg: Reduksjon av 8 sykehjemsplasser fordelt på to sykehjem	- 1 200 000	- 1 200 000	- 1 200 000	- 1 200 000
Ra 30 Pleie og omsorg: Strukturendring sykehjemdrift	- 6 000 000	- 12 000 000	- 12 000 000	- 12 000 000
<b>Samfunnsutvikling</b>	- 4 787 213	- 6 678 433	- 6 678 433	- 6 678 433
Ra - 40 Avslutte Fjordgård depot	- 146 842	- 293 683	- 293 683	- 293 683
Ra - 40 Avslutte røykdykkerinnsats Botnhamn	- 48 947	- 97 894	- 97 894	- 97 894
Ra - 40 Energieffektivisering Gibostad skole	- 350 000	- 350 000	- 350 000	- 350 000
Ra - 40 Interkommunalt samarbeid Brann	- 428 288	- 856 576	- 856 576	- 856 576
Ra - 40 Legge ned Solli brannstasjon	- 73 421	- 146 842	- 146 842	- 146 842
Ra - 40 Nedklassing av kommunale veier	- 750 000	- 1 500 000	- 1 500 000	- 1 500 000
Ra - 40 Reduksjon bruk av vaktsekskap	- 150 000	- 150 000	- 150 000	- 150 000
Ra - 40 Reduksjon Renhold	- 299 802	- 299 802	- 299 802	- 299 802
Ra - 40 Reduksjon til minimumsåpning Basseng	- 300 000	- 300 000	- 300 000	- 300 000
Ra - 40 Slukke veilys	- 875 000	- 875 000	- 875 000	- 875 000
Ra - 40 Tømme Gml FUSK og stenge bygget	- 500 000	- 500 000	- 500 000	- 500 000
Ra 40 - Brann avslutte vaktstilling tankbilslåfør	- 200 683	- 400 143	- 400 143	- 400 143
Ra 40 - Brann og Redning avslutte First responder	- 79 968	- 79 968	- 79 968	- 79 968
Ra 40 - Brann og Redning overføring tankbil til VA	- 40 000	- 40 000	- 40 000	- 40 000
Ra 40 - Brann reduksjon Kårvika, Sollia og Gibostad	- 244 262	- 488 525	- 488 525	- 488 525
Ra 40 - Parkering	- 300 000	- 300 000	- 300 000	- 300 000
<b>Stabstøtte</b>	- 4 391 271	- 4 791 271	- 4 791 271	- 4 791 271
Ra 50 - Fjernet budsjett kompetanseutvikling	- 500 000	- 500 000	- 500 000	- 500 000
Ra 50 - Organisasjon: Redusere omfang Nærdemokratiutvalget	- 1 835 000	- 2 235 000	- 2 235 000	- 2 235 000
Ra 50 - Reduksjon sekretærstilling nærdemokrati	- 862 694	- 862 694	- 862 694	- 862 694
Ra 50 - Reduksjon stilling Organisasjon	- 592 383	- 592 383	- 592 383	- 592 383
Ra 50 - Reduksjon stilling personal	- 601 194	- 601 194	- 601 194	- 601 194
<b>Frie inntekter/renter/avgifter</b>	- 52 118 379	- 36 689 269	- 39 277 941	- 43 980 941
Ra 80 - Effekter investering 2022-2024*	1 000 000	11 700 000	14 000 000	19 800 000
Ra 80 - Saldering av budsjett/økonomiplan 2021-2024	- 36 118 379	- 31 389 269	- 36 277 941	- 46 780 941
REGNSK.MESSIG MER/MINDREFORBRUK (83010)	- 36 118 379	- 31 389 269	- 36 277 941	- 46 780 941
Ra 80 - Årlig innbetaling produksjonsavgift	- 17 000 000	- 17 000 000	- 17 000 000	- 17 000 000

\*Tiltaket ligger ikke i sum tiltak, men i merforbruk før tiltak for å synliggjøre effekt av investeringer



Tiltak for rammeområdene er kommentert spesifikt under respektive kapitler.

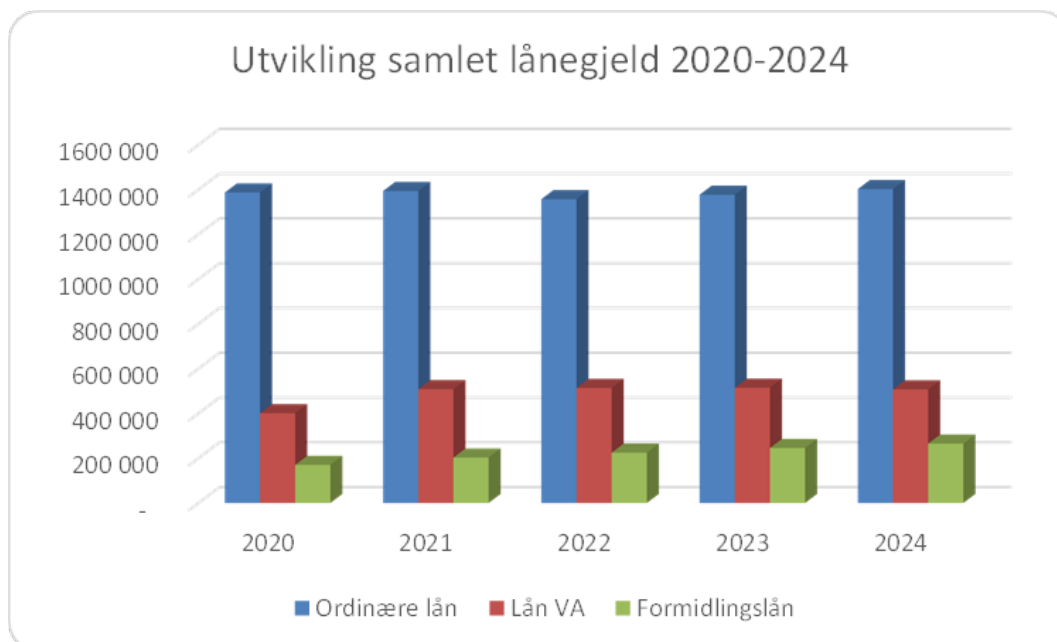
Som det framgår av tabell over, og som rådmannen viste i sin innledning, er budsjettutfordringen i økonomiplanperioden meget stor. Rådmannen leverer et forslag i balanse, men det er flere inngripende tiltak som ligger i budsjettforslaget hvor tjenestetilbudet sees opp mot lovpålagte oppgaver og behovet for effektivisering både administrativt og ute på tjenestene. Rådmannen har sett det nødvendig å saldere 2021-2022 med fondsbruk på samlet 67,5 mill. kr. samt at det ligger inne fast 17 mill. kr./år fra produksjonsavgift for hele økonomiplanperioden. Her ligger også forutsatt at rådmannen får bevilgning til å iverksette en nødvendig omfattende og helhetlig utredning av kommunens tjenester innenfor Helse og Omsorg, skole og barnehage.

## 5.2. Økonomi rammeområder

Sum bevilgningsoversikt netto drift	Budsjett 2020	Budsjett 2021	Budsjett 2022	Budsjett 2023	Budsjett 2024
Sum fordelt til drift fra bevilgningsoversikt drift	-1 067 498 944	-1 070 724 323	-1 046 230 398	-1 006 434 985	-995 231 985
Ramme 10 Politikk og strategisk ledelse	26 529 875	25 392 017	21 636 017	21 363 017	21 363 017
Ramme 20 Oppvekst og kultur	460 029 224	425 024 487	418 269 490	418 269 490	418 269 490
Ramme 30 Helse og omsorg	427 647 123	445 591 534	438 899 634	438 172 634	438 172 634
Ramme 40 Samfunnsutvikling	104 596 916	106 319 787	100 762 567	98 516 567	97 816 567
Ramme 50 Stab/støtte	85 112 822	80 113 422	78 379 614	78 108 142	78 108 142
Ramme 80 Frie inntekter/renter/avdrag	-36 417 016	-11 716 924	-11 716 924	-47 994 865	-58 497 865
Sum netto	-	-	-	-	-

## 6. Investeringsbudsjettet

### 6.1 Utvikling lånegjeld

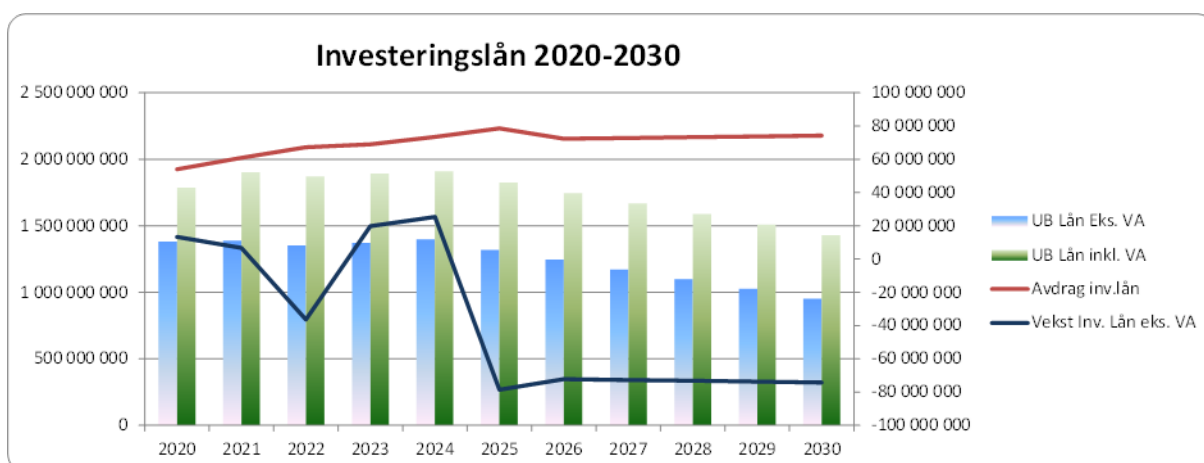


## 6.2. Utvikling investeringsgjeld

Tot.lån eks. startlån	2020	2021	2022	2023	2024	2025	2026	2027	2028	2029	2030
Lån IB	1 637 600 872	1 787 673 674	1 901 623 377	1 870 767 339	1 891 507 002	1 909 590 592	1 825 038 170	1 746 740 929	1 667 982 749	1 588 752 746	1 509 038 832
Nto.Låneopptak	218 000 000	190 881 500	52 950 000	106 800 000	108 750 000	10 000 000	10 000 000	10 000 000	10 000 000	10 000 000	10 000 000
Avdrag totale.lån	67 927 198	76 931 797	83 806 038	86 060 338	90 666 410	94 552 422	88 297 241	88 758 180	89 230 003	89 713 914	90 211 335
UB Lån inkl. VA	1 787 673 674	1 901 623 377	1 870 767 339	1 891 507 002	1 909 590 592	1 825 038 170	1 746 740 929	1 667 982 749	1 588 752 746	1 509 038 832	1 428 827 497
Vekst totale lån	150 072 802	113 949 703	-30 856 038	20 739 662	18 083 590	-84 552 422	-78 297 241	-78 758 180	-79 230 003	-79 713 914	-80 211 335

Inv.lån eks. VA	2020	2021	2022	2023	2024	2025	2026	2027	2028	2029	2030
Lån IB	1 367 600 872	1 380 904 048	1 387 605 001	1 351 203 963	1 370 998 626	1 396 387 216	1 317 834 794	1 245 537 553	1 172 779 373	1 099 549 370	1 025 835 456
Nto. Låneopptak	67 250 000	67 581 500	30 800 000	88 800 000	98 750 000	0	0	0	0	0	0
Avdrag inv.lån	53 946 824	60 880 547	67 201 038	69 005 338	73 361 410	78 552 422	72 297 241	72 758 180	73 230 003	73 713 914	74 211 335
UB Lån Eks. VA	1 380 904 048	1 387 605 001	1 351 203 963	1 370 998 626	1 396 387 216	1 317 834 794	1 245 537 553	1 172 779 373	1 099 549 370	1 025 835 456	951 624 121
Vekst Inv. Lån eks. VA	13 303 176	6 700 953	-36 401 038	19 794 662	25 388 590	-78 552 422	-72 297 241	-72 758 180	-73 230 003	-73 713 914	-74 211 335



## 6.3. Utvikling minimumsavdrag

Investering	2020	2021	2022	2023	2024	2025	2026	2027	2028	2029	2030
Diverse fellesinvestering / avsatt pott	5 750 000	12 880 000	27 800 000	88 800 000	74 400 000						
Administrasjonsbygg	6 000 000										
Kulturbbygg	0										
Barnehagebygg	9 125 000										
Skolebygg	45 500 000										
Helse- og sosialbygg	10 260 000										
Tekniske bygg og bygg relatert til brann	8 475 000					11 350 000					
Tomteområder / boligfelt	1 000 000	1 000 000	1 000 000	1 000 000	1 000 000						
Andre bygninger / turistanlegg	893 750										
Kirkegårder og kirkelige bygg	0										
Vann	144 750 000	105 300 000	13 150 000	9 000 000	5 000 000	5 000 000	5 000 000	5 000 000	5 000 000	5 000 000	5 000 000
Avløp	6 000 000	18 000 000	9 000 000	9 000 000	5 000 000	5 000 000	5 000 000	5 000 000	5 000 000	5 000 000	5 000 000
Vei	11 573 877	17 396 500	3 000 000	0	0						
Parkeringsareal	122 050										
Havner og kaier	35 087 941	60 175 000			140 000 000						
Industriområder mv	2 700 000	2 900 000	0	0	0						
<b>Sum</b>	<b>269 237 618</b>	<b>217 651 500</b>	<b>53 950 000</b>	<b>107 800 000</b>	<b>236 750 000</b>	<b>10 000 000</b>	<b>10 000 000</b>	<b>10 000 000</b>	<b>10 000 000</b>	<b>10 000 000</b>	<b>10 000 000</b>
Balanse IB uten tomter	2 379 838 650	2 550 361 268	2 658 259 026	2 593 531 572	2 580 442 168	2 691 882 964	2 566 867 010	2 441 441 056	2 315 605 103	2 189 359 148	2 062 703 192
Utgående anl.midl	0	0	0	0	0	0	0	0	1	2	3
Tomter	91 427 875										
Avskriv	98 715 000	109 753 742	118 677 454	120 889 404	125 309 204	135 015 954	135 425 954	135 835 954	136 245 954	136 655 954	137 065 954
Balanse UB	2 550 361 268	2 658 259 026	2 593 531 572	2 580 442 168	2 691 882 964	2 566 867 010	2 441 441 056	2 315 605 103	2 189 359 148	2 062 703 192	1 935 637 235
Lån IB	1 637 600 872	1 787 673 674	1 877 173 377	1 846 317 339	1 867 057 002	1 885 140 592	1 673 588 170	1 595 290 929	1 516 532 749	1 437 302 746	1 357 588 832
Låneopptak	218 000 000	190 881 500	52 950 000	106 800 000	108 750 000	10 000 000	10 000 000	10 000 000	10 000 000	10 000 000	10 000 000
Utlån	0	0	0	0	0	0	0	0	0	0	0
Tilskudd/fond	0	-24 450 000	0	0	0	-127 000 000	0	0	0	0	0
<b>Sum</b>	<b>218 000 000</b>	<b>166 431 500</b>	<b>52 950 000</b>	<b>106 800 000</b>	<b>108 750 000</b>	<b>-117 000 000</b>	<b>10 000 000</b>	<b>10 000 000</b>	<b>10 000 000</b>	<b>10 000 000</b>	<b>10 000 000</b>
Avdrag	67 927 198	76 931 797	83 806 038	86 060 338	90 666 410	94 552 422	88 297 241	88 758 180	89 230 003	89 713 914	90 211 335
Lån UB	1 787 673 674	1 877 173 377	1 846 317 339	1 867 057 002	1 885 140 592	1 673 588 170	1 595 290 929	1 516 532 749	1 437 302 746	1 357 588 832	1 277 377 497
<b>Renteendring</b>	<b>2 922 340</b>	<b>3 362 167</b>	<b>3 286 294</b>	<b>3 577 469</b>	<b>2 126 453</b>	<b>-47 420</b>	<b>-1 225 335</b>	<b>-2 410 297</b>	<b>-3 602 326</b>	<b>-4 801 766</b>	<b>-4 801 766</b>
<b>Min.avdr.</b>	<b>67 927 198</b>	<b>76 931 797</b>	<b>83 806 038</b>	<b>86 060 338</b>	<b>90 666 410</b>	<b>94 552 422</b>	<b>88 297 241</b>	<b>88 758 180</b>	<b>89 230 003</b>	<b>89 713 914</b>	<b>90 211 335</b>

Senja kommunene har de senere årene (2018-2019) økt investeringsaktiviteten, og denne aktiviteten tar Senja kommune med seg i 2020-2021. Økte lånefinansierte investeringer gir økt belastning i kommunens drift gjennom avdrag og renter. Som det framgår av tabell over, øker minimumsavdraget drøye 23,5 mill. kr. i økonomiplanperioden samtidig som rentebelastningen øker med 3,6 mill. kr. Dette medfører at Senja kommune

en periode framover må redusere investeringsnivået betydelig samtidig som investeringer som skal gjennomføres må vurderes opp mot kost/nytte og lønnsomhet i form av positive driftsmessige effekter.

## 6.4. Investeringsprosjekter

Fra bevilgningsoversikt investering	Budsjett 2021	Budsjett 2022	Budsjett 2023	Budsjett 2024
IT-seksjon digitalisering/digitale plattformer	4 000 000	4 000 000	4 000 000	4 000 000
Dansesletta barnehage avdeling Vangsvik	-	20 000 000	20 000 000	-
Senjahopen barnehage	-	-	20 000 000	20 000 000
Gryllefjord skole	-	-	60 000 000	60 000 000
Finnsnes barneskole	-	-	-	2 000 000
Investering Formålsbygg	7 000 000	7 000 000	7 000 000	7 000 000
Sifjord sykehjem heis	350 000	-	-	-
Oppgradering Heiser	3 750 000	3 750 000	-	-
Utstyr helse	1 000 000	-	-	-
Kjøp tomtområder	1 000 000	1 000 000	1 000 000	1 000 000
Turistanlegg Erstfjordstranda	-	-	-	11 350 000
Vannledning Gryllefjord - Torsken	2 500 000	-	-	-
Vannledning Laukhella - Islandsbotn	2 250 000	-	-	-
Investering vann - Klubben	97 550 000	4 150 000	-	-
Investering avløp Klubben industripark	18 000 000	-	-	-
Investering vann - Leiknesdammen	3 000 000	-	-	-
Vannforsyning	-	9 000 000	9 000 000	5 000 000
Avløp	-	9 000 000	9 000 000	5 000 000
Klubben industriområdet vei	11 925 000	-	-	-
Klubben industriområdet kai	15 175 000	-	-	-
Kommunale veier	-	-	-	-
Bannbil	1 875 000	3 750 000	-	-
Kantklipper og kantskuff	808 125	-	-	-
Feiemaskin	6 737 500	-	-	-
Parkeringsareal Skjævika	400 000	-	-	-
Fiskerihavn Fjordgård	45 000 000	-	-	-
Senjahopen fiskerihavn	-	-	-	140 000 000
Molo Baltsfjord	1 500 000	-	-	-
Molo Husøy forprosjekt mudring	1 400 000	-	-	-
Startlån	40 000 000	30 000 000	30 000 000	30 000 000
Egenkapitaltilskudd KLP	4 634 000	4 773 000	4 916 200	5 063 700
<b>Sum</b>	<b>269 854 625</b>	<b>96 423 000</b>	<b>164 916 200</b>	<b>290 413 700</b>

## 6.5. Beskrivelse av investeringstiltak 2021-2024

### IT-seksjonen – utskifting av utstyr og digitaliseringstiltak

Innkjøp og utskifting av datautstyr og programvare er en kontinuerlig prosess. Det foreligger en klar målsetting om å utvikle digitale tjenester på de fleste av kommunens områder hvilket forutsetter at vi har moderne og tilpasset utstyr. I 2021 legges det inn 4.000.000 inkl. mva komp til dette formålet.

### Dansesletta barnehage Vangsvik

Dette omhandler ny to-avdelingsbarnehage i Vangsvik. Forprosjekt er utført i 2019 i regi av Tranøy kommune. Anslått prosjektkostnad er 40 mill. inkl. mva. Det foreslås midler til utbygging i år 2022 og 2023. Rådmannen vil fremme egen sak om utbyggingsbehovet. Tiltaket finansieres med låneopptak på kr 32 mill og momskomp på 8 mill.

### **Senjahopen barnehage**

Berg kommune har vedtatt bygging av ny barnehage i Senjahopen med plass til 35 unger. Anslått investeringsramme fra 2020 kr 29,625 mill. brutto viser seg å være for liten, jfr forprosjekt. Det foreslås midler til utbygging i år 2023 og 2024. Rådmannen vil fremme egen sak om utbyggingsbehovet. Tiltaket finansieres med låneopptak på kr 32 mill. og momskomp på 8 mill.

### **Gryllefjord skole**

Vedtaket er gjort i Torsken kommune før sammenslåingen. Det er gjennomført et forprosjekt som anslår en prosjektkostnad mellom 150 – 160 mill. Viser til egen sak om nærmere utredning. Det er foreløpig lagt 60 mill. i 2023 og 60 mill i 2024. Finansiering er lån og momskompensasjon.

### **Finnsnes barneskole**

Rådmannen foreslår at det legges inn 2 mill. til utredning av nytt bygg for Finnsnes barneskole i 2024. Målet er å få realisert prosjektet i 2025 og 2026.

### **Investering formålsbygg**

Det oppstår årlig behov for mindre oppgraderingstiltak av investeringsmessig art f.eks. mindre ombygginger og oppgraderinger. Det er satt av brutto 7 mill. kr årlig til formålet.

Følgende tiltak er innmeldt

- |   |           |
|---|-----------|
| • Oppgradering uteområder skole og barnehage    | 500.000   |
| • Ny adkomst Senjahopen skole                   | 750.000   |
| • Vikstranda skole                              | 1.000.000 |
| • Gibostad skole og samfunnshus                 | 2.000.000 |
| • Stonglandet skole (kr 500.000 er tatt i 2020) | 900.000   |
| • Restramme disponeres i egne saker             | 1.850.000 |

Alle tall er inkl mva. Tiltakene finansieres med lån og mvakomp.

### **Sifjord sykehjem - ny heis**

Restbeløp på eksisterende investering fra 2020. Ferdigstilles i 2021.

### **Oppgradering heiser**

Tiltaket gjelder oppgradering av heiser i kommunale bygg etter krav om universell utforming. I dag foreligger det et pålegg om nødvendig oppgradering av heiser. Det drives på disp inntil de er oppgradert. Tiltaket gjennomføres med hhv 3.75 mill i 2021 og 2022. Tiltaket er finansiert med mva. komp. og lån.

### **Utstyr helse**

Dette er en videreføring av investeringstiltak fra 2020 og omhandler oppgradering av nødvendig medisinsk utstyr på 1 mill. inkl. mva. i 2021. Tiltaket finansieres med mvakomp og lån.

### **Kjøp tomteområder**

Dette er en investeringspost på kr 1 mill. årlig som finansieres med salg av eiendom. Det vil alltid være et behov for å kjøpe grunn både i forhold til konkrete utbygginger og krav til innløsning knyttet til reguleringsplaner.

### **Turistanlegg Ersfjordstranda**

Tiltaket omhandler bygging av servicebygg i Ersfjordstranda friluftslivsområde. I tillegg er det planer om å utvide parkeringsplassen. Tiltaket er prosjektert i samarbeid med Nasjonal Turistveg. Brutto investeringsramme

er foreløpig anslått til 13 mill. brutto. Tiltaket er finansiert med lån, momsfradrag og tilskudd. Det er gitt forhåndstilsagn på et tilskudd på knappe 4 mill. Det legges til grunn at tiltaket genererer inntekter som dekker kapitalkostnadene for kommunen. Investeringen er utsatt til 2024.

#### **Vannledning Gryllefjord – Torsken**

Prosjektet startet i 2019 i Torsken kommune. Prosjektet er videreført i økonomiplan for 2020. utfordringer i grunnforhold ved boring har medført omprosjektering og økte utgifter. Behandles i egen sak. Resterende projektkostnader er vurdert til kr 2,5 mill. eks mva. og utføres i 2021. Tiltaket tilhører selvkostområdet og finansieres med låneopptak.

#### **Vannledning Laukhella – Islandsbotn**

I forbindelse med pågående bygging av G/S-veg har kommunen et samarbeid med Fylkeskommunen om oppgradering og forlengelse av vannledningsnettet til, jfr. vedtak fra Lenvik kommune. Prosjektet starter opp i 2020 og sluttføres i 2021 med 50% i hvert år, 2,25 mill. pr år. Tiltaket tilhører selvkostområdet og finansieres med låneopptak.

#### **Investering vann – Klubben**

Prosjektet er lagt inn med 97,55 mill. i 2021 og 4,15 mill. i 2022 og gjelder slutføring av vannforsyning for Klubben industripark i tråd med inngått avtale. Tiltaket gir også bedre redundans (ringløsninger) for styrking av leveringssikkerhet for øvrige abonnenter i Finnsnes/Silsand-området. Tiltaket tilhører selvkostområdet og finansieres med låneopptak.

#### **Investering avløp Klubben industripark**

Dette prosjektet er en del av tilrettelegging for Klubben industripark på Grasmyr og gjennomføres i tråd med inngått avtale. Prosjektet er redusert fra 34,3 mill. til 24,3 mill. og er igangsatt. Resterende 18 mill. i prosjektet påløper i 2021. I første omgang bygges det ut avløp for industriområdet. Anlegget er dimensjonert slik at det på et senere tidspunkt kan ta imot avløp fra omliggende bebyggelse. Tiltaket tilhører selvkostområdet og finansieres med låneopptak.

#### **Investering vann – Leiknesdammen**

Leiknesdammen er definert som reservevannforsyning (krav) for abonnenter i Finnsnes/Silsand-området. En tilstandsvurdering for en tid tilbake dokumenterte et omfattende rehabiliteringsbehov (jfr K-sak 24/20). Prosjektet er under utførelse og har en totalramme på 19,5 mill og vil i all hovedsak bli ferdig i 2020. Det settes av 3 mill. av totalramma for ferdigstillelse og sluttoppgjør i 2021. Tiltaket tilhører selvkostområdet og finansieres med låneopptak.

#### **Investering vann og avløp**

Det er lagt inn investeringsmidler for utarbeidelse av overordnet hovedplan for vann, avløp og overvann (VAO) i Senja kommune. Videre løpende oppgradering av vann og avløpsnett, vannforsyning samt etablering av primærrensing på eksisterende direkteutslipp. Tiltakene tilhører selvkostområdet og finansieres med låneopptak.

#### **Klubben – vei**

Adkomsten til Klubben er kommunal vei og bygges i ny og regulert trasé. Anslått utgift til tiltaket er på kr 18 mill netto, i tillegg kommer mva. Aktører på Klubben industripark deltar i finansieringen med 47%. Kommunens sin andel av tiltaket er finansiert med lån og momskomp.

#### **Klubben industriområde – kai**

Det bygges næringskai i forbindelse med de planlagte aktivitetene på Klubben. Kaien tilpasses næringsaktørens behov og finansieres med tilskudd fra Fylkeskommunen og leieinntekter fra brukerne.

Utgiftene er anslått til rundt 17,175 mill. netto. Næringsvirksomhet gir løpende fradrag for mva på investeringen.

### **Brannbil**

Flere av Senja kommunes brannbiler har «veteranstatus» og bør planmessig skiftes ut de nærmeste år. Saken omhandler ny brannbil til erstatning for innleid brannbil til Botnhamn brannstasjon. Bestilling i 2021 og leveranse i 2022. Tiltaket finansieres med låneopptak og mvakomp.

### **Kantklipper og kantskuff**

Investeringen effektiviserer og forbedrer veivedlikeholdet. Utstyret rensker torvkanter på sidene av veien(vegskulder) for i større grad få bort overvann. Tiltaket finansieres med låneopptak og mvakomp.

### **Feiemaskin**

Investeringstiltaket omhandler innkjøp av Brock VS 10 Feiemaskin. Det er behov for større kapasitet og mer miljøvennlig oppsamling av sand. Denne er også rigget slik at vi kan tømme sandfang-kummer, en tjeneste vi i dag leier. Investeringstiltaket er 6,74 mill. inkl. mva. og finansieres med mvakomp og låneopptak.

### **Opparbeidelse offentlig parkering Skjærvika**

Tiltaket er igangsatt i 2020 og resterende asfaltering påløper i 2021. Tiltaket omhandler avgiftspliktig parkering og finansieres netto med låneopptak. Tiltaket anslås å kunne gi en årlig inntekt på ca 400.000 kr.

### **Fiskerihavn Fjordgård**

Rådmannen viser til k-sak 43/2020 i Senja kommune. Vedtatt ramme er på kr 55 mill. Prosjektet er finansiert med tilskudd fra fylkeskommunen 4,1 mill. og tilskudd fra Kystverket ifm. statsbudsjett er på 14,3 mill. Prosjektet er igangsatt og forventet pådrag i 2020 er 10 mill. og resterende pådrag i 2021 er vurdert til 45 mill. Prosjektet er finansiert netto da det er tilrettelagt for næringsvirksomhet. Leiekontrakter ligger til grunn for finansieringen.

### **Senjahopen fiskerihavn**

Prosjektet omhandler mudring av innseilingsrenna og deler av havna i Senjahopen. Etablering av industriarealer til sjørelatert virksomhet inngår også. Prosjektet er fortsatt under utredning. Totalrammen er beregnet til 145 mill for fase 1. Rådmannen foreslår at prosjektet gjennomføres i 2024 på grunn av pågående stort investeringsomfang. Prosjektet har tilskudd på 127,2 mill. Prosjektet er finansiert netto med tilskudd og låneopptak.

### **Molo Baltsfjord**

Påkostning av eksisterende molo. Tilrettelegging for næringsaktivitet og har mva-fradrag. Prosjektet har leietakere etter ferdigstillelse.

### **Molo Husøy forprosjekt mudring**

Forprosjekt for å avklare kostnader og teknisk løsning for mudring indre havn. Tilrettelegging for næringsaktivitet og er et infrastrukturtiltak. Forprosjektet er på 1,4 mill og er finansiert med midler fra disposisjonsfondet.

### **Egenkapitaltilskudd KLP**

Egenkapitaltilskuddet er lagt inn med årlig i økonomiplanperioden. Grunnlaget som denne posten beregnes ut fra øker årlig, og som følge av det foreslås posten økt i tråd med forventningene. Dette er en konsekvens av at kommunen er medeier i KLP. Tilskuddet finansieres med fondsmidler og salg av fast eiendom.

Egenkapitaltilskuddet for 2020 er satt til 4,6 mill. kr.

## Startlån

Dette er et låneopptak som gjøres for å kunne tilby etableringslån til de som søker om det. Det legges opp til en ramme for Senja kommune på 40 mill. kr i 2021 og 30 mill i resterende økonomi periode.

## 6.6. Oppsummering av det økonomiske opplegget

Økonomiplanen for perioden 2021-2024 legges fram med samtlige år i balanse. Tallgrunnlaget er bearbeidet og gjennomgått ute på virksomhetene i innledende fase av budsjettprosessen, og videre håndtert administrativt i strategisk ledelse med bistand fra sektorledere og virksomhetsledere.

Som et hvert langsiktig dokument hviler også dette på noen forutsetninger. Det er bl.a. lagt til grunn en lønnsvekst på 1,5 % og deflator 2,7 % i 2021. Ramme og skatt er også justert ut fra KS-modellen for perioden 2022-2024.

I første halvdel av planperioden er det forutsatt fortsatt høy investeringsaktivitet som følge av allerede pågående investeringsprosjekter, noe som påvirker kommunens drift ved økte avdrag og renter. I 2024 er det lagt inn en del investeringer som er satt i pause som følge av utfordringene i kommunens drift, og disse må vurderes nærmere lenger ut i perioden og sees opp mot utfordringer i drift.

Netto driftsresultat er negativt i perioden 2021-2021 rundt – 2 % av driftsinntekter, og som resultat av nødvendige effekter av omstillingsprosjekter ligger det rundt 0 ut perioden. Ihht. tommelfingerregel fra TBU (Teknisk Beregningsutvalg) bør netto driftsresultat minimum være på 1,75 % av driftsinntekter for slik å kunne håndtere evt. utfordringer som dukker opp gjennom året – her ca. 30 mill. kr.

I perioden 2021-2022 er det lagt opp til bruk av disposisjonsfond tilsvarende 67,5 mill. kr i drift for å balansere budsjettet samtidig som det gjennomføres nødvendige omstillingstiltak som er forventet å gi full effekt 2023-2024.

### Risikovurdering:

Balansen i Budsjett og Økonomiplan 2021-2024 forutsetter større effekter av utredning Helse og Omsorg og Skole og Barnehage. kr. For 2021 vil gjennomføring av tiltak medføre en reduksjon i drift på om lag 35 mill. kr. justert for fondsbruk og produksjonsavgift. Ytterligere effekter utover perioden gir i 2024 ca 65 mill. kr. til utover de 35 mill. kr. i 2021 justert for produksjonsavgift – samlet reduseres drift ned med 100 mill. kr. i perioden. Det legges ikke opp til positivt netto driftsresultat i tråd med handlingsregel, og for siste 2 år ligger det et nullresultat. Slik det framstår nå, har ikke Senja kommune reserver i sitt budsjett til å håndtere større hendelser som måtte inntreffe i perioden 2021– 2024, og det ligger en betydelig risiko for merforbruk knyttet til dette. Tett oppfølging av drift er en forutsetning for et resultat i balanse for 2021, og gjennom allerede identifiserte tiltak, de ulike utredninger som må gjennomføres og implementering av de tiltak disse avstedkommer gjennomført og løpende må det også finnes rom for å justere aktivitetsnivå i tråd med forutsetning for bærekraftig økonomi i perioden.

### Oppsummert:

Budsjett og økonomiplan er i balanse i perioden, men tunge investeringer og høyt aktivitetsnivå øker risikoen for at kommunen ikke vil klare å håndtere utfordringer som dukker opp gjennom året. Selv med ønskede

effekter av nedtrekk vil kommunen stå uten handlefrihet i perioden, disposisjonsfond vil være minimalt og muligheten for å drive positiv aktivitet vil være begrenset. Det forutsettes at det 2021-2022 jobbes inn forutsetninger for bærekraftig framtidsrettet økonomi hvor det både legges til rette for oppbygging av disposisjonsfond og etter hvert egenkapital til investeringer på lengre sikt.

## 7. Politikk og strategisk ledelse – Rammeområde 10

### 7.1. Hovedprioriteringer i økonomiplanperioden

Hovedprioritering i økonomiplanperioden er å få samspillet mellom politikk og administrasjon til å fungere slik at alle drar i samme retning og jobber mot felles mål.

### 7.2. Beskrivelse dagens virksomhet

Kommunalområdet Politikk/Strategisk inneholder budsjettene tilknyttet det politiske arbeidet i kommunen og budsjettene tilknyttet rådmannens ledergruppe med noen stabsfunksjoner. Begge deler beskrives tilknyttet organisasjonskartet. I tillegg ligger budsjettene til kontrollutvalgets sekretariat og UKM her.

Organiseringen på området gjenspeiler vedtatt organisasjonsstruktur på politisk og administrativ side.

### 7.3. utfordringer

Den økonomiske situasjonen til kommunen er mye verre enn først antatt. Som følge av dette må strukturene som er vedtatt på området gås gjennom for å se om det er mulig å redusere utgiftsnivået på politisk og administrativ organisering. Dette skal gjøres samtidig som at samspillet mellom politikk og administrasjon skal være godt.

I forbindelse med budsjett for 2020-2023 var det lagt inn et rammekutt på ramme 10 Politikk/strategisk som ikke er gjort noe med i 2020. Det må gjøres noe med dette i budsjettet fremover og rådmannen foreslår derfor at en del av reduksjon i budsjetttrammene også gjøres i mot dette rammeområdet.

### 7.4. Kostraanalyse

Prioritet	Senja 2019	Kostragruppe 12	Troms	Landet
Netto driftsutgifter pr innbygger				
Politisk styring/Kontroll og revisjon	964	829	705	575



## 7.5. Oppsummering budsjett

1000 kr						
Budsjettansvarsområde 10		2020	2021	2022	2023	2024
Ramme i vedtatt økonomiplan 2020-23	A	26 530	23 617	23 284	23 011	23 011
Konsekvensjusteringer og korreksjoner 2020	B		4 275	4 275	4 275	4 275
Konsekvensjustert ramme	C	26 530	27 892	27 559	27 286	27 286
Omstillings- og innsparingstiltak 2021-2024						
Salderingstiltak Ra 10 Politikk og strategisk ledelse			2 720	6 143	6 143	6 143
Sum Omstillings- og innsparingstiltak 2021-2024	D		2 720	6 143	6 143	6 143
<b>Forslag til nettoramme 2021-24 for ansvarsområdet (i 2021-kroner)</b>	<b>A tom. D</b>	<b>26 530</b>	<b>25 172</b>	<b>21 416</b>	<b>21 143</b>	<b>21 143</b>

\*) Lik det beløpet som er fordelt fra den sentrale lønnsreguleringskontoen i 2020-budsjettet. Dvs. utenom effekten av lønnsoverhenget fra 2019, som skal ligge inne i A.

## 7.6. Budsjettkommentarer

### Administrativ struktur:

Reduksjon administrativ struktur: rådmannen foretar en gjennomgang av administrativ struktur hvor det skal reduseres tilsvarende 7 årsverk.

### Politisk: Si opp avtale med UKM:

Oppsigelse avtale for drift av UKM.

### Ikke prioriterte tiltak:

### Politisk: Legge ned fagutvalgene:

Legge ned fagutvalgene Oppvekst og kultur, Helse og omsorg og Samfunnsutvikling.

Reduksjon er møtegodtgjørelse i sin helhet.

## 8. Oppvekst og kultur – Rammeområde 20

### 8.1. Hovedprioriteringer i økonomiplanperioden

Under overskriften fokusområder og mål på s.7 i Kommuneplanens samfunnsdel står det følgende:

«Alle barn som vokser opp i Senja kommune skal oppleve trygghet, mestring, utvikling og læring. Det innebærer at de møter anerkjennelse, omsorgsfulle og tydelige voksne i familien, barnehage, skole og øvrige nettverk».

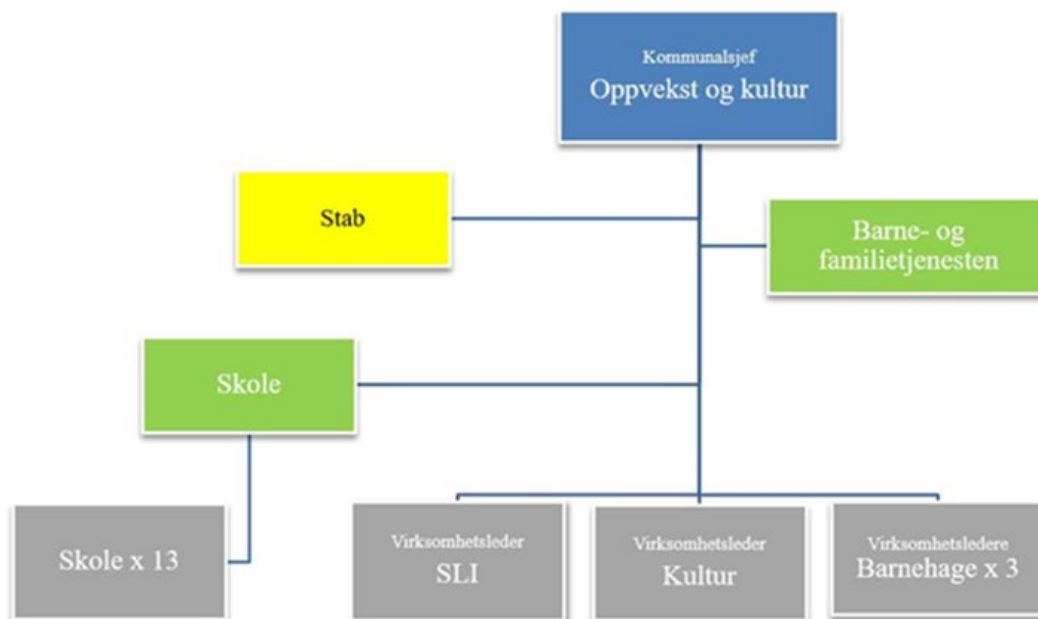
Videre er det satt opp 3 konkrete mål under Senja kommune – barnas kommune (s.9 i Kommuneplanens samfunnsdel):

1. Barn og unge i Senja kommune skal ha en trygg og mobbefri oppvekst med rikelige muligheter for egen utvikling.
2. Barn og unge i Senja kommune skal gis gode tilbud for ivaretagelse av fysisk og psykisk Helse.
3. Barn og unge skal tas med på råd i Senja kommune.

Det er videre skissert en rekke tiltak knyttet til de ulike målene og det er naturlig at disse tiltakene vil være prioriterte tiltak for Senja kommune.

Senja kommune må også jobbe med å dimensjonere de ulike tjenestene i tråd med endrede rammevilkår, behov og etterspørsel.

## 8.2. Beskrivelse dagens virksomhet



### Kultur og idrett: 25 årsverk

Senja kommune har bibliotek lokalisert i Kunnskapsparken på Finnsnes, samt filialer i Rossfjord, Gibostad, Gryllefjord, Senjahopen og Stonglandseidet.

Kulturhus og Kino er lokalisert på Finnsnes og betjener hele Midt-Troms. Det er avtale om bygdekino i Gryllefjord, Grunnfarnes, Skaland og Vangsvik.

Kulturskolen i Senja kommune gir tilbud til elever på Finnsnes, Vangsvik, Stonglandseidet, Medby, Gryllefjord, Skaland, Senjahopen og Gibostad. Det gis undervisning innen fagfeltene musikk, drama, visuell kunst og tekniske disipliner.

Det er også fritidskontor og kulturadministrasjon med kontorsted i Senja rådhus på Finnsnes. Primæroppgaver her er saksbehandling og administrative oppgaver.

### Barne- og familietjenesten: 44,5 årsverk

Barne- og familietjenesten består av barnevernstjenesten, helsestasjon og skolehelsetjenesten, PPT og en del andre stillinger knyttet til arbeid rundt barn og unge (blant annet prosjektleder for HOPP).

Barnevernstjenesten har 18,8 årsverk, herav er 5,8 finansiert med øremerkede midler fra regjeringas satsing på barnevern. I dag leier Senja kommune kontorlokaler hos Kvistad på Finnsnes til denne tjenesten. Regjeringen

har initiert barnevernsreformen som skal gi mer ansvar til kommunene på barnevernsområdet, og styrke kommunenes forebyggende arbeid og tidlig innsats. Reformen trer i kraft i 2022. Det er foreløpig noe uklart hva reformen konkret vil innebære av ansvar og oppgaver for kommunen.

Helsestasjon og skolehelsetjenesten har i dag 16,5 årsverk. På Finnsnes leier Senja kommune lokaler hos Kvistad til denne tjenesten. Det er fra 01.01.2021 opprettet helsestasjon alle steder der det er legekantor i Senja kommune, i tillegg til helsestasjonen på Finnsnes. Skolehelsetjeneste levers til 17 grunnskoler og 2 videregående skoler. Tjenesten på den enkelte skole dimensjoneres ut fra elevenes alder og antall.

Pedagogisk psykologisk tjeneste har 6,7 årsverk. Senja kommune leier lokaler i Kunnskapsparken til denne tjenesten. Senja kommune leverer også disse tjenestene til Sørreisa kommune. Inntektene fra salg av disse tjenestene bidrar til finansiering av tjenesten.

#### **Grunnskole, SFO og Newtonrom: ca. 280 årsverk**

I Senja kommune er det 14 kommunale og 3 private grunnskoler som gir opplæring til om lag 1840 elever. Skolestrukturen er desentralisert og dekker hele Senja kommune. De 14 kommunale grunnskolene utgjør 13 virksomheter. Botnhamn og Husøy har felles virksomhetsleder. Alle kommunale skoler er organisert under sektorleder skole. For de private grunnskolene har Senja kommune som vertskommunen ansvar for tildeling av timer til spesialundervisning og skoleskys. Inkludert i de kommunale årsverkene ligger det innbakt årsverk som finansieres av andre kommuner statlige midler, blant annet knyttet til gjesteelever og videreutdanning.

Newtonrommet har 1,55 årsverk. Et Newton-rom er et spennende innredet og teknologisk velutstyrt undervisningslokale med fokus på praktisk undervisning i naturfag, matematikk og teknologi. Senja kommune leier lokaler i Kunnskapsparken på Finnsnes til Newtonrommet. Driften av rommet finansieres av tilskudd fra Salmar, Troms og Finnmark fylkeskommune og Senja kommune. I Newtonrommet gis det tilbud til elever fra alle elever i hele Midt-Troms.

#### **Barnehage: 163 årsverk**

I Senja kommune er det 17 kommunale og 3 private barnehager. Ved overgangen til Senja kommune var det totalt 674 barn i barnehagene, herav 524 i kommunale barnehager og 150 i private barnehager.

De tre private barnehagene ligger på Finnsnes og på Silsand. De kommunale barnehagene er organisert i 3 virksomhetsområder (Senja nord, Senja Sør og Senja fastland). De kommunale barnehagene sikrer at det gis desentralisert slik at ingen innbyggere har uforholdsmessig lang avstand til et barnehagetilbud. Alle barn som har rett til barnehageplass etter loven er sikret et tilbud, men det gjøres også opptak utover lovens minstekrav så langt tilgjengelig kapasitet tillater det.

#### **Senter for læring og integrering: 54 årsverk**

Senter for læring og integrering gir opplæring på Finnsnes, Stonglandseidet, Senjahopen og i Gryllefjord. På Finnsnes leier kommunen undervisnings- og kontorlokaler hos Eriksen eiendom. I Senjahopen leier kommunen lokaler i Flerbrukshuset AS.

Senja kommune har vedtatt at bosetting av flyktninger skal skje i hele kommunen. Siden 2017 har antall bosatte i kommunene blitt kraftig redusert og høsten 2020 har Senja kommune fått justert ned anmodning om bosetting til totalt 29 personer. Det er ikke forventet betydelig endring på dette området for 2021. Endringen utgjør en betydelig reduksjon fra tidligere år, noe som medfører et dramatisk bortfall av inntekter for kommunen. Senja kommune bør derfor vurdere hvordan denne tjenesten skal organiseres i tiden framover.

### 8.3. utfordringer

Barnetallene i grunnskolen og barnehagene har de siste årene gått ned og de ligger an til å reduseres i årene som kommer ut fra SSB sine beregninger. Det gjør at enhetskostnadene pr. barn i barnehage og skole øker hvis vi opprettholder samme struktur som i dag. Det vil i tråd med reduserte barnetall være nødvendig å se på om en kan gjøre grep for å redusere enhetskostnader. I analysen fra Telemarksforskning kommer det fram at vi bruker mye penger på skolebygg og barnehagebygg sammenlignet med tilsvarende kommuner.

Antall bosatte flyktninger har stupt siden toppårene i 2016 og 2017. I 2017 bosatte de 4 kommunene som nå er Senja kommune over 100 flyktninger. I 2020 er anmodningen på 29 flyktninger, og av disse vil mange være barn og unge. Det forventes bosetting ca. på samme nivå for 2021. Det medfører at kommunen får ytterligere reduksjon i integreringstilskudd og det blir derfor helt nødvendig å tilpasse disse tjenestene til den nye virkeligheten.

Barne- og familietjenesten har tjenester som står ovenfor betydelige endringer i tiden som kommer. Statsped skal i de neste årene gjennom en omorganisering der blant annet kommunene skal ivareta noe av den kompetansen som Statped har hatt. Her vil PPT ha en sentral rolle. Videre jobbes det med en stor barnevernsreform der mange ting fortsatt er uavklart, men det vi vet er at kommunene vil få et større ansvar og bli tildelt nye oppgaver.

[Oppvekstprofilen](#) viser at Senja kommune har betydelige utfordringer knyttet til viktige områder for barn og unge. Det blir derfor viktig å jobbe videre med gode kompensierende tiltak som kan bidra til bedring på dette området i årene som kommer. Kommunen skal delta i KS-nettverk for å styrke den tverrfaglige samhandlingen mellom ulike tjenester for å gi barn og unge bedre og mer koordinert hjelp. Vi er også i gang med HOPP (Helsefremmende oppvekst) der Senja kommune ligger an til å motta 9,2 millioner kroner over 5 år til å jobbe fram gode tiltak for barn og unge i ulike tjenester.

### 8.4. Kostraanalyse

Nøkkeltall tjenesteområder kostra prioritering - her velges netto driftsutgift pr innbygger for hvert tjenesteområde (kopier tabell, forklaring for hvert område under tabell)

Prioritet	Senja 2019	Kostragruppe 12	Troms	Landet
Netto driftsutgifter pr innbygger				
Barnevern	2 759	2 554	2 414	2 261
Barnehage	9 437	8 513	8 902	9 080
Grunnskole	17 757	17 464	14 630	14 129

## 8.5. Oppsummering budsjett

1000 kr						
Budsjettansvarsområde 20		2020	2021	2022	2023	2024
Ramme i vedtatt økonomiplan 2020-23	A	460 029	453 904	453 238	452 792	
Konsekvensjusteringer og korreksjoner 2020	B		20 230	19 964	19 518	
Konsekvensjustert ramme	C	460 029	433 674	433 275	433 275	433 275
Omstillings- og innsparingstiltak 2021-2024						
Salderingstiltak sektor 2010 Skole			3 240	7 280	7 280	7 280
Salderingstiltak sektor 2020 Barnehager			1 300	2 000	2 000	2 000
Salderingstiltak sektor 2030 Senter for læring og integrering			2 350	2 540	2 540	2 540
Salderingstiltak sektor 2040 Barne- og familietjenesten			460	585	585	585
Salderingstiltak sektor 2050 Kultur			1 300	2 600	2 600	2 600
Sum Omstillings- og innsparingstiltak 2021-2024	D		8 650	15 005	15 005	15 005
<b>Forslag til nettoramme 2021-24 for ansvarsområdet (i 2021-kroner)</b>	<b>A tom. D</b>	<b>460 029</b>	<b>425 024</b>	<b>418 270</b>	<b>418 270</b>	<b>418 270</b>

\*): Lik det beløpet som er fordelt fra den sentrale lønnsreguleringskontoen i 2020-budsjettet. Dvs. utenom effekten av lønsoverhenget fra 2019, som skal ligge inne i A.

## 8.6. Budsjettkommentarer

- **BARNEVERN**

Det legges opp til å framforhandle en vaktordning som er på minstestandard.

Tjenesten har en bemanning på 18,4 årsverk, inkludert 5,8 stillinger finansiert av FM i Troms og Finnmark. En reduksjon av bemanning vil være brudd på intensjonen fra FM knyttet til styrking av tjenesten. Rådmannen har derfor ikke lagt opp til kutt i bemanningen

- **ADMINISTRASJON BARNE- OG FAMILIETJENESTEN**

I grunnlaget er det lagt inn nedtrekk i administrative stillinger. Prosjektstillinger knyttet til HOPP (Helsefremmende oppvekst) legges til tjenesten og det budsjetteres med inntekter fra prosjektet på 800 000 kroner i 2021.

- **SENTER FOR LÆRING OG INTEGRERING**

Det gis i dag opplæring på 4 ulike lokasjoner, noe som fordyrer tjenesten betydelig. Som resultat av redusert bosetting de siste årene er tjenesten i gang med omfattende tilpasning av sin drift i henhold til de nye økonomiske rammevilkårene.

Rådmannen foreslår å spare inn 800 000 kroner i busstransport på at 7 elever får sin opplæring på Finnsnes i stedet for på Stonglandseidet. En vurderer at det ikke vil forringe tilbudet for elevene. Tiltaket vil gi mulighet for å nedbemanne noe på ressursbruk til undervisning.

Rådmannen foreslår å flytte opplæringen i Senjahopen fra lokalene til Flerbrukshallen AS til Senjahopen skole med bakgrunn i synkende elevtall. Dette vil medføre en organisering som er tilsvarende det vi har på Stonglandseidet. For elevene vil det ikke medføre vesentlig endring av tilbudet.

- **GRUNNSKOLE**

Totalt vil sektoren ha styrt ned 21 årsverk i løpet av 2 år (inkl. omstillingsprosjektet). Det medfører at lærertettheten svekkes og at det blir mindre rom for tilpasset opplæring. Det vil f.eks. kunne medføre bortfall av miljøteam og andre tiltak som ikke er direkte knyttet til opplæring.

Fra høsten 2021 forslår rådmannen å legge ned tilbudet på STØA. Tilbudet har kapasitet til 10 elever, men brukes for tiden av 4 elever. Dette tilbudet er ikke lovpålagt, men har vært et tilbud for elever i ungdomsskolen som har behov for alternativt opplæringstilbud. Elevens nærskole vil få ansvaret for opplæringa til disse elevene.

- **BARNEHAGER**

Barnehagesektoren har de siste årene redusert bemanningen i tråd med synkende barnetall. I grunnlaget for 2021 er det tatt ytterligere årsverk og rådmannen forslår å ta ned bemanningen til et nivå som medfører at kun barn som har rett etter barnehageloven får tildelt plass. Det vil ikke være kapasitet i barnehagene til å ha løpende opptak.

- **KULTUR**

Kutt i budsjett kulturadministrasjon, bibliotek og kulturskole. Kuttene medfører reduksjon i åpningstider og tjenestetilbud.

## 9. Helse og omsorg – Rammeområde 30

### 9.1. Hovedprioriteringer i økonomiplanperioden

Under overskriften fokusområder og mål på s.11 i Kommuneplanens samfunnsdel står det følgende:

*«Senja kommune er et godt sted å besøke, etablere seg, bo og leve. I Senja kommune skal vi legge til rette for økt trivsel, reell deltagelse og involvering der vi møter morgendagens behov med kreativt og innovativt felles engasjement.»*

Videre er det satt opp 3 konkrete mul under Senja kommune – et godt sted å leve hele livet, hvor mål nr 1 er prioritert (s.11 i Kommuneplanens samfunnsdel):

1. Vokse sammen til en kommune

Under overskriften fokusområder og mål på s.15 i Kommuneplanens samfunnsdel står det følgende:

*«Senja kommune – en kompetent, omstillingsdyktig og offensiv organisasjon. Senja kommune skal ha en kompetent, innovativ og omstillingsdyktig organisasjon der tjenester tilbys i nødvendig omfang og kvalitet i alle livsfaser og til alle befolkningsgrupper.»*

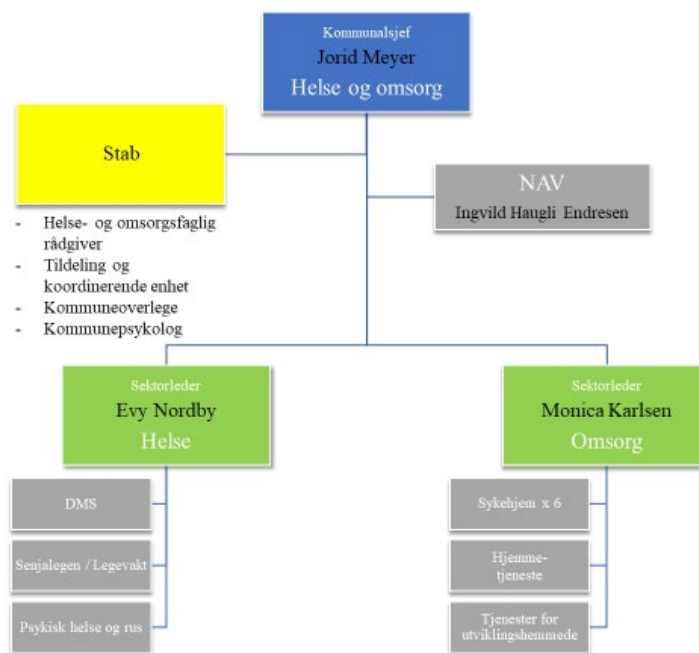
Videre er det satt opp 3 konkrete mål under Senja kommune – En kompetent, omstillingsdyktig og offensiv organisasjon, hvor mål nr. 2 og nr. 3 er prioritert (s.15 i Kommuneplanens samfunnsdel):

1. Gode tjenester, god service og brukerne i fokus.
2. Kommune og lokalsamfunn møter morgendagens utfordringer sammen.

Det er videre skissert en rekke tiltak knyttet til de ulike målene og det er naturlig at disse tiltakene vil være prioriterte tiltak for Senja kommune.

Helse og omsorgstjenesten skal sikre at alle som har behov for pleie og omsorg gis trygghet for nødvendige og individuelt tilpassede tjenester. Med nye og spennende prosjekter er det også nødvendig å jobbe mot mer samordning og effektivisering av tjenestetilbudet.

## 9.2. Beskrivelse dagens virksomhet



### Stab helse og omsorg – antall årsverk 8

- Koordinerende enhet for helse- og omsorgstjenester
- Helse og omsorgsfaglig rådgivere
- Kommuneoverlege
- Kommunepsykolog

### Sektor helse

#### Distriktsmedisinsk senter (DMS) – antall årsverk 64,35 + 16 driftstilskudd

- DMS skal ha tjenester og kapasitet som er tilpasset innbyggernes behov, samfunnsutvikling og ressurser. DMS skal se på muligheter for samhandling mellom virksomheter og frivillige organisasjoner, og innlemmes i folkehelsearbeidet for den enkelte enhet.
- BRA, Korttidsavdelingen – kommunal: Avdelingen har 13 plasser for pasienter som trenger behandling før, istedenfor og etter sykehusbehandling.
- Intermediær avdeling KAD/ØHD-senger – interkommunal: Gi helsetjenester før, etter eller i stedet for sykehusopphold i henhold til den nye helse- og omsorgsloven.
- Føden og kommunal jordmortjeneste: Er en desentralisert spesialisthelsetjeneste som Senja kommune driver i samarbeid med UNN HF. Senja har det administrative ansvar, og UNN har fagansvaret.
- Områdegeriatrik tjeneste (OGT). Er en spesialisthelsetjeneste innen geriatri og rehabilitering. Senja kommune er vertskommune for tjenesten og har drifts- og arbeidsgiveransvar. Systemansvaret ligger i UNN HF, medisinsk klinikk, geriatrik seksjon.
- Interkommunale tjenester som kreftkoordinator, diabetesteam.
- Poliklinikker
  - o Dialyse:

- Hud/lysbehandling
  - Røntgen
  - Øre- nese- hals
  - Øyenlege
  - Stomipoliklinikk
  - Gynekolog
  - Ambulerende nevrolog
- Friskliv har stor utadrettet tjenester i skoler, barnehager, sykehjem og andre hjemmeboende med begrensede mobilitet. Driftstilskuddshjemplene dekker fysioterapi tjenester til øvrige innbyggere, og hovedsakelig i driftsfysioterapeutens lokaler/institutt med egnede treningsrom.

#### **Senjalegen/legevakt – antall årsverk 47,08 + 7 driftstilskudd**

Senjalegen dekker fastlegetjeneste, offentlig legearbeid (legearbeid på helsestasjon og sykehjem) samfunnsmedisin, diabetesteam og kreftsykepleie.

Finnsnes interkommunal legevakt dekker legevakt for to samarbeidskommuner alle ukedager etter kl 15.30 og alle helge-/høytidsdager.

#### **Psykisk helse og rus – antall årsverk 39,26**

- Døgnetenhet

Tjenesten drifter døgnbemannet enheter for personer med heldøgns omsorgstilbud. Boenheter både på Finnsnes og Gibostad.

- Dagtilbud

Finnsnes dagsenter: Er en møteplass for mennesker som kan slite med sin psykiske helse.

Psykisk hjemmetjeneste: Hjemmetjenesten gir tjenester til mennesker med psykiske lidelser, både i sitt eget hjem og ved tjenestens kontor. Tjenesten tilbys til alle aldersgrupper. Det gis tjeneste både individuelt og i grupper.

Mottaksteamet: er et dagtilbud til brukere som i perioder har akutt behov for korte helse og omsorg tjenester.

Tjenesten bistår kirken med Kafe + (møteplass for rusmisbrukere) og Mitra med Miljøbasen (arbeid med bistand).

### **Sektor omsorg**

#### **Sykehjem og hjemmetjeneste – antall årsverk 239,16**

Senja kommune i drifter seks sykehjem med til sammen 187 plasser. Virksomheten ivaretar kommunens lovpålagte tjenestetilbud til pasienter med relativt stort hjelpebehov og utgjør det øverste trinnet i omsorgstrappen.

	Totalt pasientrom	Sykehjemsplasser	Plasser til skjerming	Eget kjøkken
Finnsnes sykehjem	80	60	20	X



Rossfjord sykehjem*	30	30		
Stonglandet sykehjem*	28	20	8	X
Sifjord sykehjem*	14	14		X
Gryllefjord sykehjem*	15	15		X
Skaland sykehjem*	20	12	8	
Sum	187	151	36	

\*Har også ansvar for drift av hjemmetjenesten tilhørende sin geografi

Sentralkjøkkenet ved Finnsnes sykehjem leverer middag til hjemmeboende og to sykehjem. Til brukere som bor i heldøgns bemannet omsorgsbolig gis det tilbud til middag samt full kost som inkluderer frokost, kvelds og middag.

### Hjemmetjenesten – antall årsverk 82,3

Hjemmetjenesten består av fire avdelinger, - to i Finnsnes sentrum, en avdeling med base på Gibostad og en avdeling med base i Vangsvik. Behovet for hjemmetjenester er stort og påvirkes av antall sykehjems plasser, antall eldre, enslige, antall unge brukere med sammensatte sykdomstilstander og utviklingen innen spesialisthelsetjenesten. Økt spesialisering i sykehusene og spesialisthelsetjenesten, kortere liggetid økt poliklinisk behandling krever etterbehandling i hjemmet og spesialisering av sykehjemmene.

### Tjenester for utviklingshemming (TFU) – antall årsverk 128,14

Tjenesten for utviklingshemmede driftes i dag i ulike boenheter. I boenheten gis det heldøgns omsorg ut fra vedtak. Det er enkelt brukere som mottar timebasert tjeneste i hjemmet. Noen brukere har heldøgns omsorg i sitt hjem.

Bakkely arbeidssenter dagtilbud til 20 brukere. Liaveien er et avlastningstilbud til pårørende for barn med stort omsorgsbehov.

Det er vel 100 brukere i tjenesten for utviklingshemmede i Senja kommune

### NAV – antall kommunale årsverk 14,3

NAV Senja-Sørreisa er etablert i samarbeid mellom kommunene og NAV Troms. Sektoren ledes av NAV-leder som har statlig tilsetning, og inngår i kommunalomsråds ledergruppe. Det vil være totalt 38 ansatte med faste stillinger og prosjektstillinger.

Kommunale tjenester i NAV Senja reguleres av Lov om sosiale tjenester i NAV. Det omfatter tiltak som økonomisk sosialhjelp, oppfølging, råd og veiledning.

## 9.3. utfordringer

### Samfunn:

- Flere eldre og yngre befolkning med store og sammensatte behov (kroniske lidelser og alvorlig sykdom).

- Samhandlings reform – oppgaveforskyvning fra sykehus til kommunehelsetjenesten
- Flere eldre innbyggere i Senja kommune
- Flere yngre med alvorlig kroniske lidelser, og behov for tett oppfølging. Eks. kreft, diabetes, alvorlige hjertelidelser, psykiske lidelser med mer

#### Fag/brukere:

- Marginal grunnbemanning med stor pleietyngde, ved fravær må det leies inn ved første vakt. Vanskelig å få tak i rett kompetanse og vanskelig å innfri vedtak helse og omsorgstjenester uten å øke grunnbemanning.
- Mange alvorlige syke bor hjemme: Svingdørspasienter mellom hjemmetjeneste-legetjeneste- BRA
- Ikke alltid at man klarer å levere tjenester. Det avbestilles tjenester med vedtak da man ikke har bemanning enkeltdager for å kunne gi tjenesten.

#### Personal:

- Rekruttere i ledige stillinger nøkkelpersonell: Mye vakanse, deltidsstilling
- Beholde helsefaglig kompetanse: Assistenter, fagarbeider og høyskole/universitet. Vi er ikke konkurransedyktig på lønn og arbeidsvilkår  
Eks. sykepleier får jobber mer med sykepleiefaget. Intern konkurranse hvor ansatte ønsker å jobbe; distrikt/DMS
- Rett kompetanse på rett plass /oppgaver og funksjonsbeskrivelser
- Kompetanseutvikling i forhold kompleksitet til alvorlig syke. Behov for økt kompetanse for å behandle pasienter som kommer fra spesialist helsetjenesten som tidligere ble behandlet i sykehus.
- Rekruttere ledere og da spesielt avdelingsledere.

#### Økonomi:

- Uforutsette og variable tjenestebehov vanskelig å forutse.
- Ei grunnbemanning som er marginal for uforutsette tidsberegnet økt tjeneste behov. For eksempel terminalpleie, oppfølging av alvorlig kreftsyke
- Realistiske budsjett som tar høyde for variable kostander
- Uforutsette utgifter resurskrevende brukere

## 9.4. Kostraanalyse

Nøkkeltall 2019	Senja	Kostragruppe 12	Troms	Landet u/Oslo
Utgifter kommunale helse- og omsorgstjenester pr innb (kr)	43 990	39 684	33 813	28 772
Utgifter pr oppholdsdøgn i institusjon (kr)	3 823	4 684	4 016	3 842
Årsverk pr bruker av omsorgstjenester (årsverk)	0,7	0,57	-	0,58

Prioritet	Senja 2019	Kostragruppe 12	Troms	Landet
Netto driftsutgifter pr innbygger				
Pleie og omsorg	27 848	26 431	27 473	19 575
Kommunehelse	4 235	4 607	3 590	3 030
Sosialtjeneste	1 496	2 838	2 193	2 727

## 9.5. Oppsummering budsjett

1000 kr		2020	2021	2022	2023	2024
<b>Budsjettansvarsområde 30</b>						
Ramme i vedtatt økonomiplan 2020-23	A	427 647	419 879	418 991	418 264	418 264
Konsekvensjusteringer og korreksjoner 2020	B		40 239	40 788	40 788	40 788
Konsekvensjustert ramme	C	427 647	460 118	459 779	459 052	459 052
Omstillings- og innsparingstiltak 2021-2024						
Salderingstiltak sektor 3000 Stab helse og omsorg			1 518	1 705	1 705	1 705
Salderingstiltak sektor 3010 Helse			2 709	2 875	2 875	2 875
Salderingstiltak sektor 3020 Pleie- og omsorg			10 300	16 300	16 300	16 300
Sum Omstillings- og innsparingstiltak 2021-2024	D		14 526	20 880	20 880	20 880
<b>Forslag til nettoramme 2021-24 for ansvarsområdet (i 2021-kroner)</b>	<b>A tom. D</b>	427 647	445 592	438 899	438 172	438 172

\*): Lik det beløpet som er fordelt fra den sentrale lønnsreguleringskontoen i 2020-budsjettet. Dvs. utenom effekten av lønnsoverhenget fra 2019, som skal ligge inne i A.

### Nedtrekk helse og omsorg:

3000:

**Stab helse og omsorg:** Redusering av stillinger i stab helse og omsorg fører til at saksbehandling må gjøres av kommunalsjef og sektorleder i større grad.

**Mitra:** Senja kommune overfører 5 VTA-plasser til Sørreisa kommune. Dette vil være mer i samsvar med innbyggertallet til eierkommunene.

3010:

**Avvikle Koordinatorfunksjon førstehjelpsordningen:** Interkommunal tjeneste ,0,2 årsverk sykepleiefunksjon for opplæring og oppfølging av brannmenn som deltar i førstehjelps ordningen i Senja og Sørreisa kommune. Det foreligger forslag om å legge ned ordningen innen brannvern i Senja kommune. Dersom førstehjelps ordningen avvikles vil behovet for koordinator ikke være til stede.

**Avvikle PSHT, samarbeidstjeneste med UNN:** Samarbeids team mellom Senja kommune og UNN. Tjenestetilbudet er også etablert i Tromsø, Harstad og Balsfjord, Karlsøy og Narvik. Teamet i Senja kommune består av 0,5 årsverk sykepleier, 0,5 årsverk ergoterapi funksjon og 0,2 årsverk lege. Senjas medfinansiering er 0,5 årsverk sykepleier. Teamet jobber tett opp mot spesialisthelsetjenesten. Tjenestetilbudet er hovedsakelig rettet mot eldre som pga sykdoms forverring får veiledning og oppfølging til å planlegge og tilrettelegge for å bo lengst mulig i eget hjem. Teamet har en kortvarig oppfølging og har til hensikt å sikre et bedre pasientforløp mellom kommunehelsetjenesten og spesialisthelsetjenesten. Senja kommune er i dialog med Unn for å etabler nye spesialisthelsetjenester ved DMS. Dersom Senja kommune

velger å trekke seg ut av PSHT som er en av UNNs satsingsområder, kan en avvikling påvirke nyetablering og videreutvikling av andre tjenester ved DMS. Tjenesteavtalen med UNN om PSHT har 6 mnd oppsigelsestid.

**Kutte 0,6 stilling ved Kafe Pluss:** En tjeneste som i dag gis av Finnsnes kirke, møteplass til brukere med Rus og psykiske lidelser. Brukergruppa på om lag 30 er hovedsakelig innbygger med rusavhengighet. Tilskuddet med 0,6 stilling fra Senja kommune er et supplement til frivillige og stillinger fra Den Norske kirke. I tillegg til å være en møteplass og kafe, tilbyes det gratis mat og utdeling av matposer. Den norske kirke har et tett samarbeid med psykisk helse og rustjenesten i Senja kommune

**Avvikle Dagsenter/lavterskel sykehus for rus og psykisk lidelse:** Et lavterskeltilbud og møteplass for hjemmeboende innbyggere med psykisk helse og ruslidelse. Dagsentret har i overkant av 40 brukere. Mange av brukerne av tjenestetilbudet har lite sosialt nettverk og dagsenteret er en viktig sosial arena for brukerne. Dagsentret er bemannet med helsepersonell og har et tett samarbeid øvrige tjenester i psykiske helse og rustjenesten i Senja kommune.

**Redusere lavterskel tilbud til innbyggere med rus/psykisk lidelse uten kommunalt vedtatte tjenester:** Oppfølgingstjenesten/mottaks teamet har til sammen 10,35 årsverk. Tjenestetilbud er rettet mot hjemmeboende med psykiske og ruslidelser. Tjenestetilbudet er hovedsakelig rettet mot lovpålagte tjenestetilbud med kommunalt vedtak. En liten del av tjenestetilbudet er rettet mot et tjenestetilbud til personer med rus- og psykiske lidelser med behov for oppfølging i en kortere periode uten kommunalt vedtak. Tjenestetilbudet har et tett samarbeid med legevakt, DPS og NAV.

3020:

**Reduksjon i lederstillinger:** Lederstrukturen innenfor sykehjem ses på, og en foreslår at felles virksomhetsleder for sykehjemmene Sifjord og Gryllefjord. Virksomheten vil da få 29 sykehjemsplasser + geografisk omliggende hjemmetjeneste.

**Strukturendring sykehjem:** Senja kommune har 187 sykehjemsplasser som driftes i seks lokasjoner. Til sammenligning med andre kommuner har Senja godt med sykehjemsplasser. Skal en kunne redusere antall plasser er det viktig at kommunen har nok omsorgsboliger for å ivareta tjenestetilbudet som beskrevet i omsorgstrappen.

**Redusere med 8 sykehjemsplasser:** Senja kommune har utfordringer med å få rekruttert kompetanse til tjenesten. Distriktene har en noe større utfordring. En foreslår å redusere sykehjemsplasser for å kunne ha forsvarlig drift i turnus, og redusere vakante i turnus.

**Medlever:** Ved endring av turnus i medlever til heldøgns omsorg vil det være riktig turnus ihht avtaleverket.

**Livsgledehem:** Senja kommune har to sykehjem som er sertifisert som livsgledehem. En foreslår å si opp avtalen med stiftelsen livsglede, men samtidig skal hver enkelt virksomhet ha fokus på livskvalitet og oppfylle lovkrav for de som bor i institusjon.

**Kutt i bakvakter:** Ved sykehjem med lav fagkompetanse har det vært brukt sykepleier i bakvakt for å dekke krav i sykehjemsforskriften. En ser det mulig å ha samlet bakvakt for flere av sykehjemmene, og dermed få en besparelse på det som i dag blir brukt i planlagte bakvakter

## 9.6. Budsjettkommentarer

Helse og omsorg har en endring innen struktur og bemanning. Så langt skal tjenester gis, men omfanget kan bli endret. Lovpålagte oppgaver skal gis til våre innbyggere.

En har tatt hensyn til ansattes turnus og belastning, og samtidig høyde for at kommunen skal ha rett kompetanse til rett tid og sted. Dette har betydning for nedtrekk av sykehjems plasser og medlevertturnus.

Livskvalitet skal gis til alle som bor i helse- og omsorgsinstitusjoner i vår kommune. Vi velger å gå bort fra «Livsledehjem» til å gi alle beboere en god livskvalitet.

## 10. Samfunnsutvikling – Rammeområde 40

### 10.1. Hovedprioriteringer i økonomiplanperioden

Under overskriften fokusområder og mål på s.17 i Kommuneplanens samfunnsdel står det følgende:

Senja kommune – Senjasamfunnet bygger på bærekraft.

*«Senja kommune skal ha fokus på bærekraftig ressursutnyttelse på alle nivå og i alle deler av samfunnet, i tråd med bærekraftmålene». Videre er det satt opp 3 konkrete mål under Senja kommune – En kompetent, omstillingsdyktig og offensiv organisasjon, hvor 2 mål er valgt ut:*

1. Rene, ryddige og tiltalende nærmiljø der alle tar ansvar.
2. Senja kommune vil ha en miljø-, klima- og arealpolitikk som sikrer dagens og kommende generasjoners behov og valgmuligheter.

Under overskriften fokusområder og mål på s.13 i Kommuneplanens samfunnsdel står det følgende:

Senja kommune – Utviklingsmotor i Nord.

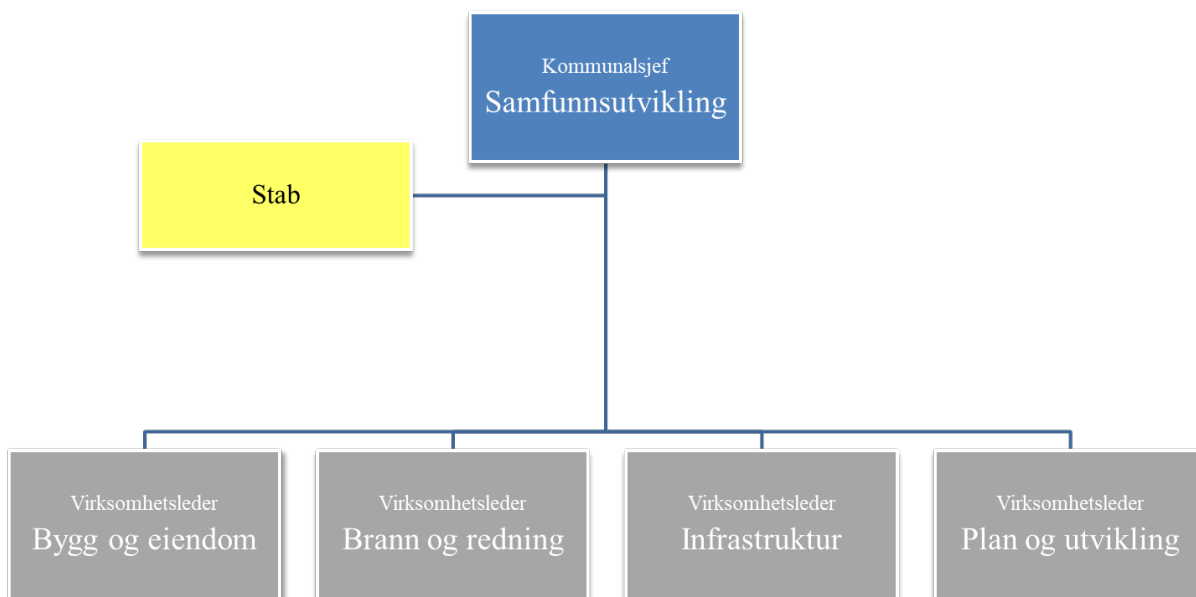
*«Senja kommune skal være en proaktiv aktør i samfunns- og næringsutvikling, og en driver i regionale, nasjonale og internasjonale klynger og partnerskap for økt verdiskaping i Nord».*

Videre er det satt opp 3 mål hvor mål nr. 2 prioriteres:

1. God tilgjengelighet og framkommelighet i hele Senja kommune

Det er videre skissert en rekke tiltak knyttet til de ulike målene og det er naturlig at disse tiltakene vil være prioriterte tiltak for Senja kommune.

## 10.2. Beskrivelse dagens virksomhet



### Virksomhetsområde bygg og eiendom

Drift, vedlikehold og vaktmestertjenester (kommunale bygg)  
Boligkontor (forvaltning av kommunale og innleide boliger, startlån)  
Renhold (alle kommunale eide og leide bygg)

### Virksomhetsområde Brann og Redning

Beredskap (drift av brannberedskap, førstehjelpsordningen og bistand ved akutt forurensning)  
Forebyggende brannvern (tilsynsoppgaver og feiertjenesten)

### Virksomhetsområde infrastruktur

Vann- og avløp/overvann (utbygging, drift og vedlikehold av kommunale vannverk, renseanlegg og slamavskillere med tilhørende ledningsanlegg)  
Kommunale veier (utbygging, drift og vedlikehold av kommunalt veinett)  
Trafikkontor (skiltplaner, utbygging og drift av kommunale parkeringsanlegg)

### Virksomhetsområde Plan- og utvikling

Arealplaner (kommuneplan, reguleringsplan, detaljplan)  
Byggesak og deling  
Geodata (kart, eiendomsskatt og oppmåling)  
Landbruk og miljø

Stabsfunksjoner som omfatter følgende tjenesteområder:

Prosjektledelse (større kommunale investeringsoppgaver)

Økonomioppfølging (kontroll og oppfølging av stor del av fakturaflyt i kommunalområdet)

Eiendomsutvikling (grunnerverv, eiendomssalg, grunneier)  
Samfunnsberedskap (overordnet ROS, overordnede kriseplaner, koordinering av kriseberedskapen)  
Havn og farled (utvikling, forvaltning og drift av kommunale havner og havneanlegg, samt forvaltning av kommunalt sjøareal)  
Bilansvar (anskaffelse og oppfølging av kommunale biler og øvrig rullende materiell)

### 10.3. utfordringer

Samlokalisering av kommunale tjenester der det kan bidra til å effektivisere drift og / eller effektivisere arealbruk av egne eller innleide bygg.

Redusere antall m2 som leies eller driftes av kommunen gjennom bedre utnyttelse av kommunens egne bygg og reduksjon av innleie.

Bedre standard på utleieboliger, bl.a gjennom nybygging og avhending av eldre boliger.

Oppgradere kommunens branngarasjer til tilfredsstillende standard etter arbeidsplassforskriften.

Rekruttere brannmannskaper og foreta kompetanseheving i tråd med forskriftskrav.

Forbedre standard på kommunale veier.

Redusere driftsutgifter til vintervedlikehold.

Bedre og sikrere vannforsyning for befolkning og næringsliv i distriktene. Herunder tilfredsstillende krav til tilstrekkelig kapasitet for brannslukking.

Sanering av urensset kloakkutslipp

Utvikle og drifte anlegg for parkering,toaletter og renovasjon på prioriterte utfartssteder.

Utvikle gode rutiner for rask og effektiv saksbehandling.

Foreta retaksering av bygg og anlegg som skal ilegges eiendomsskatt, samt oppfølging av saker knyttet til dette.

Bidra til å utvikle klima- og miljøvennlige løsninger i planlegging og drift, herunder miljøsertifisering.

Utvikle gode og effektive rutiner for gjennomføring av investeringsprosjekter.

Utvikle og forbedre kommunens robusthet i forhold til krisehåndtering og samfunnsikkerhet.

Utvikle og drifte kommunale havneanlegg og farleder på en økonomisk bærekraftig måte.

Utvikle gode rutiner for drift og vedlikehold av kommunens biler og rullende materiell.

### 10.4. Kostraanalyse

Nøkkeltall 2019	Senja	Kostragruppe 12	Troms	Landet u/Oslo
-----------------	-------	-----------------	-------	---------------

Netto driftsutg til Fys.planl./natur/nærmiljø pr innb. (kr)	1 210	954	915	828
Netto driftsutg til Samferdsel pr innb. (kr)	2 854	2 537	1 874	1 218
Netto driftsutg til Brann og ulykkesvern pr innb. (kr)	1 292	1 596	1 011	918
Netto driftsutgifter pr innbygger landbruk	90	171	137	115

## 10.5. Oppsummering budsjett

		1000 kr				
		2020	2021	2022	2023	2024
<b>Budsjettansvarsområde 40</b>						
Ramme i vedtatt økonomiplan 2020-23	A	104 597	98 371	97 705	97 159	97 159
Konsekvensjusteringer og korreksjoner 2020	B		12 736	9 736	8 036	7 336
Konsekvensjustert ramme	C	104 597	111 107	107 441	105 195	104 495
Omstillings- og innsparingstiltak 2021-2024						
Sum Bygg og Eiendom			1 600	1 600	1 600	1 600
Sum Brann og Redning			1 262	2 404	2 404	2 404
Sum Infrastruktur			1 925	2 675	2 675	2 675
Sum Omstillings- og innsparingstiltak 2021-2024	D		4 787	6 678	6 678	6 678
<b>Forslag til nettoramme 2021-24 for ansvarsområdet (i 2021-kroner)</b>	<b>A tom. D</b>	104 597	106 320	100 763	98 517	97 817

\*) Lik det beløpet som er fordelt fra den sentrale lønnsreguleringskontoen i 2020-budsjettet. Dvs. utenom effekten av lønnsoverhenget fra 2019, som skal ligge inne i A.

### BYGG OG EIENDOM

- Energieffektivisering Gibostad skole. Gibostad skole har markert høyere forbruk av kWh enn øvrige skoler selv når vi hensyntar antall kvm. Tiltaket forutsetter at analysen avdekker konkrete gjennomførbare tiltak.
- Reduksjon i bruk av vaktsselskap. I dag går alarm til vaktsselskap, men det legges om slik at utvalgte alarmer går til vakthavende på Bygg og Eiendom. Innsparing er kalkulert til kr 150.000.
- Reduksjon i utført renhold. Frekvens går ned på ikke-kritiske områder som administrasjonslokaler. Innsparing er kalkulert til kr 300.000
- Reduksjon til minimum åpningstid basseng. Skoler som har basseng, får redusert tiden bassengene er tilgjengelig til 6 mnd. Innsparing er kalkulert til kr 300.000
- Tømme gamle FUSK som huser IKT. Brakk-legge bygget slik at et minimum av driftskostnader går med inntil evt. endring i arealbehov/salg. Innsparing er kalkulert til kr 500.000

### BRANN OG REDNING

- Reduksjon av brannavdelingene i Kårvika, Sollia og Gibostad. Kårvika tas ned med 6 stillinger, Sollia tas ned med 4 stillinger og Gibostad tas ned med 4 stillinger. Sum 12 mannskaper i reduksjon vaktgodtgjørelse kr 30.000 x 12 sum 360.000 eks. sos. kostnader. I tillegg reduksjon nødnettabonnement 12 X 4.000 kr, sum kr 48.000. Totalt utgjør reduksjon kr 488.500. Halvårseffekt i 2021
- Avslutte depot i Fjordgård. Reduserte kostnader vil være kr 400.000. Halvårseffekt i 2021
- Avslutte røykdykkerinnsatsen i Botnhamn. Reduserte kostnader vil være kr 98.000. Halvårseffekt i 2021



- Legge ned Solli brannavdeling. I konsekvensjustert budsjett er mannskapet redusert fra 8 til 4, i dette tiltaket reduseres avdelingen til null. Reduserte kostnader med dette tiltaket er kr 147.000. Halvårseffekt i 2021
- Avslutte hjemmevaktstilling for tankbilsjåfør. Reduksjon utgjør kr 400.000. Halvårseffekt i 2021
- Overføre tankbil til Vann og Avløp som sikkerhet ved evt vannmangel. Og kan leies tilbake til brann ved behov. Reduksjon kr 40.000.
- Avslutte «First responder». Nedleggelsen utgjør kr 80.000 i lønnskostnader.
- Interkommunalt samarbeid Brann. Samarbeid med Tromsø brannstasjon - reduksjon i fast-stillinger (Usikkert tiltak mht gjennomføring, anslått til 850.000). Halvårseffekt i 2021

## INFRASTRUKTUR

- Nedklassing av kommunale veier. Nedklassifisering av kommunale veier for utvalgte strekninger. Gir besparelse i brøyting, strøing og generelt vedlikehold fra tidligst høsten 2021
- Slukke veilys for å spare strøm fra og med 01.01.2021. Senja kommune har kostnad på strøm veilys på ca. 2 mill. kr. og vedlikehold i på 0,55 mill. Ca. 1/3 av veistrekningene har målepunkter, øvrige er umålte anlegg. Ved å slå av de umålte anleggene og føre de inn etter hvert som måler installeres forventes en innsparing på 0,875 mill. kr.
- Parkering. Flere plasser blir avgiftsbelagt også plasser utenfor Finnsnes-regionen.

## I KONSEKVENJUSTERT BUDSJETT ER DET I TILLEGG REGULERT NED MED FØLGENDE SUMMER:

PLAN OG UTVIKLING	KR 914.000
ADM STAB	KR 710.000
INFRASTRUKTUR	KR 683.000
<u>BYGG OG EIENDOM</u>	<u>KR 3.714.000</u>
<b><u>SUM KONSEKVENJUSTERT</u></b>	<b><u>KR 6.021.000</u></b>

## 10.6. Budsjettkommentarer

### STAB

Opprettholde prosjektadministrasjonen inklusive rådgiver og økonomikonsulent, 7 årsverk. Prosjektstilling tilknyttet Klubben opphører 31.08-21. Opprettholde 0,5 årsverk koordinator kjøretøy, 0,5 årsverk overordnet beredskap, 0,5 årsverk havnekonsulent og 2 årsverk eiendomsforvaltning.

For drift av alle havner i Senja kommune, sikre inntekter og behandle alle søknader som gjelder tiltak i kommunale farvann/sjøareal, burde vi hatt 2 årsverk, men nå blir det bare 0,5 årsverk. Ved overtallighet bør det vurderes mulighet for overføring. Havneområdet har potensiale for merinntekter ved god oppfølging.

## **BRANN OG REDNING**

Styres i dag av vedtatt brannordning, som begrunnes i en egen risiko og sårbarhetsanalyse i forhold til brann- og redningsberedskap samt krav til forebyggende brannvern. Dagens brannordning (struktur og bemanning) er en bedre-ordning enn det som oppstilles som minimums krav i sentral forskrift, om en ser bort fra kompetansekravene som vi er langt fra å oppfylle. Med dagens struktur og vaktstyrke vil oppfyllelse av kompetansekrav beløpe seg til mer enn 5 mill kr. Gjennom revidering av brannordningen, kan man i samsvar med sentrale forskrifter endre struktur, herunder legge ned branngarasjer/depot i bygder uten sykehjem og som ikke er definert som tettbebyggelse. Dette vil bety en reduksjon i antall mannskaper og reduserte kostnader til oppfyllelse av kompetansekrav. Likeså er førstehjelpsordningen en ikke lovpålagt tjeneste. Den har vist seg å være en viktig del av

Det vurderes et samarbeid med større næringsaktører på Klubben og i Finnfjordbotn der Senja brann- og redning kan overta oppgaver pålagt industrivernet mot økonomisk bidrag til å styrke beredskapen. Det har tidligere kommet henvendelser fra Tromsø brann og redning om sammenslåing av brannvesen i regionen. Det kan være aktuelt å utrede økonomiske og ressursmessige konsekvenser av en slik organisering.

## **BYGG OG EIENDOM**

Virksomheten har ansvar for drift og vedlikehold av alle kommunale bygg. Innbefatter vaktmestertjenester, renhold, boligkontor, strømvavtaler, vaktavtaler og driftsavtaler tekniske anlegg. De største kostnadene ligger i drift av kommunale formålsbygg, herunder faste utgifter til strøm, service og vedlikehold. Største utfordring her, er dels at kommunen har en del tomme bygg som gir utgifter til forsikring, strøm og skadereparasjoner og en del bygg som er lite effektivt utnyttet. Renhold utføres i egen regi, og er lagt på et minimum i forhold til de krav som stilles til hygiene og forsvarlighet i institusjoner, skoler og barnehager. Renholdsyrket er i hovedsak manuelt arbeid med fysisk belastning, som medfører en del sykemeldinger og behov for vikarer.

## **INFRASTRUKTUR**

Største delen av driften på infrastruktur er selvkostområdene vann og avløp. De siste års utvikling på næringsviden, spesielt innenfor fiskeri og havbruk, er det og blir det en stor vekst i vannforsyningen med store investeringer. Utenom selvkostområdene er det veidrift som utgjør den store kostnaden. Det er vinterdrift med brøyting og strøing som utgjør den største utgiftsposten. I tillegg kommer strømutgifter, drift/vedlikehold av veilys. Nærmere 2/3 av alle veilys er uten måler. Det foreligger et forskriftskrav om måling av samtlige veilys. Ved måling av strøm til veilys, tidsstyring og bruk av LED-pærer kan det være potensiale for betydelig reduksjon i utgiftene.

Brøytesesongen 2019/2020 ble svært krevende, noe som har medvirket til sterk økning i brøyteanbud fra sesongstart 2020/2021. Drift av gravplasser er som følge av tjenesteytingsavtale mellom kommunen og kirkelig fellesråd har også ført til større utgifter enn forutsatt. Trafikkkontoret med bla ansvar for parkering bidrar med netto inntekt til kommunen.

## **PLAN OG UTVIKLING**

Nesten alle utgifter på dette området er lønnsutgifter. Virksomheten driver i all vesentlighet saksbehandling av arealplaner, byggesaker, landbruksforvaltning, viltforvaltning, deling, oppmåling, matrikkelføring og karttjenester. Lovpålagte oppgaver, og i mange saker etter Plan- og bygningsloven er det satt frister for saksbehandlingstiden. For 2021 må det gjennomføres retaksering av alle eiendommer som skal betale eiendomsskatt, et betydelig arbeid som vil ta ressurser. Dersom Senja kommune skal svare opp til forventninger

fra næringsliv og innbyggere, er det viktig å ha tilstrekkelig kapasitet dersom saksbehandlingen skal holdes innenfor gitte frister.

## **11. Stab/støtte – Rammeområde 50**

### **11.1. Hovedprioriteringer i økonomiplanperioden**

Under overskriften fokusområder og mål på s.7 i Kommuneplanens samfunnsdel står det følgende:

Senja kommune – en kompetent, omstillingsdyktig og offensiv organisasjon.

«Senja kommune skal ha en kompetent, innovativ og omstillingsdyktig organisasjon der tjenester tilbys i nødvendig omfang og kvalitet i alle livsfaser og til alle befolkningsgrupper.»

Videre er det satt opp 3 konkrete mål under Senja kommune – En kompetent, omstillingsdyktig og offensiv organisasjon (s.15 i Kommuneplanens samfunnsdel):

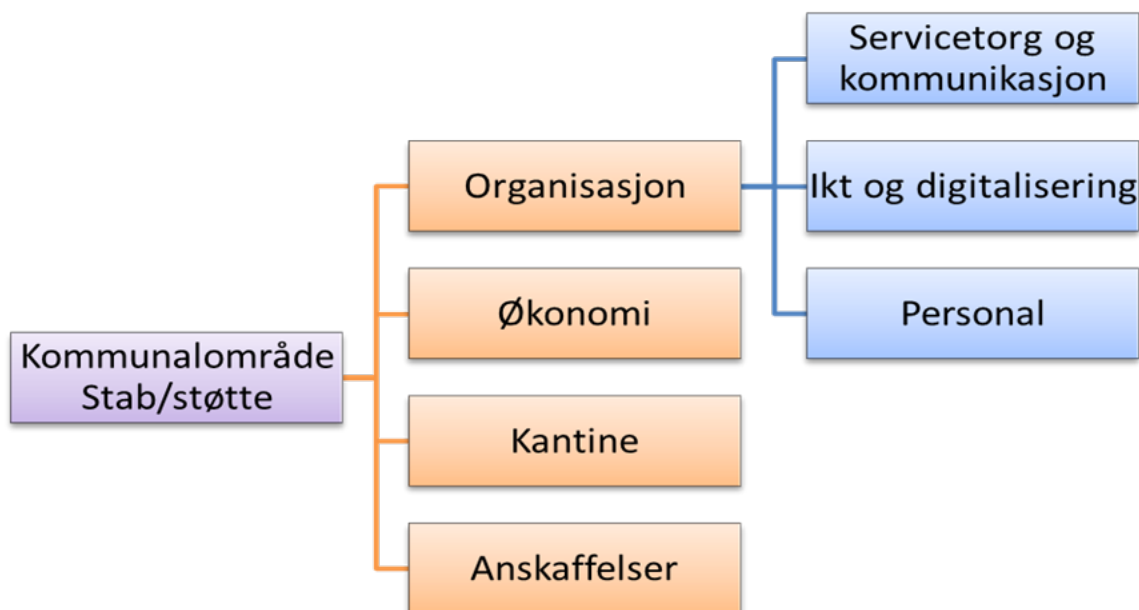
1. Samspills- og utviklingskultur i alle deler av kommuneorganisasjon.
2. Gode tjenester, god service og brukerne i fokus.
3. Kommune og lokalsamfunn møter morgendagens utfordringer sammen.

Det er videre skissert en rekke tiltak knyttet til de ulike målene og det er naturlig at disse tiltakene vil være prioriterte tiltak for Senja kommune.

Kommunalområde stab/støtte har som hovedprioriteringer å styre aktivt mot å automatisere og digitalisere kommunikasjonen med våre brukere. Det er viktig å være løsningsorientert og utnytte potensialet som finnes i det vi har og ny teknologi. For å sikre at kommunens drift er lovlig, effektiv, stabil og serviceorientert må ansatte gjennom kompetanseutvikling settes i stand til å møte morgendagens utfordringer. Kommunen mangler verktøy for god og effektiv virksomhetsstyring og for å forenkle anskaffelsesprosessene for virksomhetene.

## 11.2. Beskrivelse dagens virksomhet

Kommunalområdet stab/støtte består av virksomhetene Økonomi og Organisasjon. I tillegg er kantinedrift ved Senja rådhus og hovedansvaret for anskaffelser i Senja kommune en del av kommunalområdet. Totalt antall årsverk er ca 64.



Kommunalområdet stab/støtte består av virksomhetene Økonomi og Organisasjon. I tillegg er kantinedrift ved Senja rådhus og hovedansvaret for anskaffelser i Senja kommune en del av kommunalområdet. Totalt antall årsverk er ca 64.

Stab/støttefunksjonene i Senja kommune jobber tverrfaglig og arbeidsoppgavene er innenfor styring, utvikling, planlegging, koordinering, analyse, revisjon, rådgivning og rapportering. Stab-/støttefunksjonene sørger for effektiv drift av fellesoppgaver og er en servicefunksjon for medarbeidere, ledere, politikere og innbyggere i kommunen.

De siste to årene har kommunalområdet jobbet aktivt med kommunesammenslåingen. Å bygge ny kommune har vært gjort samtidig som man har driftet de fire gamle kommunene. Nesten et år inn i ny kommune pågår dette arbeidet fortsatt. Som en konsekvens av dette så ser rådmannen at det er utfordrende å redusere mye på bemanning på kommunalområdet på nåværende tidspunkt. Stillinger som blir vakante blir fortløpende vurdert i forhold til behovet før evt nye tilsetninger gjøres.

**Virksomhetsområdet Organisasjon** ledes av virksomhetsleder Karin I Johnsen som har ansvaret for tre avdelinger med egne avdelingsledere:

- Personal
- IKT og digitalisering
- Servicetorg og kommunikasjon

Antall årsverk pr september 2020 er 44,5 årsverk inkl. virksomhetsleder.

**Avdeling personal** har ansvar for personalledelse, personalforvaltning, administrering av rekrutteringsprosesser og verktøy. Lønnsadministrasjon er en stor del av oppgavene og ressursene i avdelingen. De har ansvaret for

Lønnsutbetalinger, feriepenger, reiseregninger, skattetrekk og sykelønnsrefusjoner. De har i dag også dette ansvaret for Senja Lab og Senja kommunens kirker.

**Avdelingen servicetorg og kommunikasjon** er kommunens førstelinje og har ansvaret for dette i rådhuset på Finnsnes samt 3 kommunehus, hhv i Gryllefjord, Vangsvik og Skaland. Ansvaret for møtesekretariatet, hjemmesider og sosiale medier, post og arkivtjenesten ligger også til avdelingen.

**Avdelingen IKT og digitalisering** har totalansvaret for kommunens IKT løsninger, herunder infrastruktur. Helpdesk er en supportfunksjon som bemannes av Ikt-avdelingens ressurser. De jobber mot alle kommunalområder med bistand i ordinær drift og i alle utviklingsprosjekter. Senja kommune har inngått samarbeidsavtale med Tromsø kommune på felles serverplattform.

**Virksomheten Økonomi** ledes av virksomhetsleder og økonomisjef Pål Mathisen.

Denne virksomheten var tidligere to virksomheter (økonomi og regnskap). Som følge av oppsigelser på begge virksomhetsledere våren 2020 og statlig vedtak om at skatt, skatteregnskap og arbeidsgiverkontroll skulle overføres Skatteetaten fra 1.11.2020 så ble det i omstillingsprosjektet besluttet å slå sammen virksomhetene.

Antall årsverk er pr september 16,6 inkl virksomhetsleder.

Virksomheten økonomi har det overordnede ansvaret for kommunens økonomiforvaltning og skal være en pådriver for samordnet drift og økonomisk planlegging slik at kommunens ressurser brukes optimalt. Virksomheten jobber med løpende regnskapsarbeid noe som også inkluderer regnskapene for Senjalab, interkommunale samarbeid og Senja kirkelige fellesråd.

Kantina leverer mat og drikke til politiske møter og andre møter på rådhuset. Antall årsverk 1.

Personene som jobber med anskaffelser bistår, kvalitetssikrer, gjennomfører og veileder andre ansatte som gjennomfører offentlige anskaffelser på vegne av kommunen. Antall årsverk 2.

Teknologisk utvikling og innbyggerinvolvering stiller større krav til kompetanse og ressurser til nye kommunikasjonsverktøy. Digitalisering av offentlig sektor både i møtet med befolkningen og blant ansatte gir store muligheter, men krever målrettet systematisk arbeid og utviklingsressurser for å sikre en reell digitalisering av prosesser. Et av fokusområdene i kommuneplanens samfunnsdel er nettopp dette. Senja kommune trenger derfor at dette arbeidet prioriteres for å kunne henge med i den teknologiske utviklingen og for å kunne oppfylle de krav og forventinger som stilles til offentlig sektor.

### **11.3. Utfordringer**

Kommunalområdet stab/støtte har et klart hovedoppdrag; å sørge for at den daglige kjerneproduksjonen går som den skal, sikkert, stabilt og effektivt. Utviklingsarbeid og kompetansebygging er svært viktige tillegg til kjerneproduksjonen. En av hovedutfordringene er å klare å frigjøre ressurser fra daglig drift slik at man kan forsterke innsatsen på innovasjon, kompetanse og utvikling. Fremover er det viktig at innovasjon, kompetanseheving og utvikling blir en del av det daglige arbeidet på kommunalområdet slik at forventningene og kravene til kommunen kan oppfylles innenfor knappe økonomiske rammer. Kommuneøkonomien er utfordrende, og det vil derfor være nødvendig at ressursene brukes mest mulig riktig. Intensjonsavtalen mellom de fire kommunene har lagt føringer for kommunalområdet som gjør det mer utfordrende å drifte kostnadseffektivt.

Kommunalområdet står ovenfor et generasjonsskifte hvor også den teknologiske utviklingen tvinger frem et behov for en helt annen type kompetanse enn tidligere. Dette er kompetanse som mange kommuner får behov for og det kan derfor bli utfordrende i fremtiden å tiltrekke seg ny og fremtidsrettet kompetanse.

Koronapandemien har gitt ny kompetanse i organisasjonen. Ny teknologi og nye måter å organisere tjenesteproduksjonen på har medført store endringer i hvordan vi samhandler. Det er ikke lenger behov for å møtes fysisk i samme grad som tidligere. Kurs og konferanser leveres nå i større fra digitalt og møter foregår nå ofte via digitale plattformer. Utfordringen dette medfører er at den digitale infrastrukturen må fungere.

Det jobbes med ulike planer og strategier på kommunalområdet i hht planstrategien som straks skal vedtas.

#### 11.4. Kostraanalyse

Prioritet	Senja 2019	Kostragruppe 12	Troms	Landet
Netto driftsutgifter pr innbygger				
Administrasjon	7 822	6 635	5 543	4 603

#### 11.5. Oppsummering budsjett

1000 kr						
Budsjettansvarsområde 50		2020	2021	2022	2023	2024
Ramme i vedtatt økonomiplan 2020-23	A	85 113	75 609	75 275	75 004	97 159
Konsekvensjusteringer og korreksjoner 2020	B		9 116	8 116	8 116	14 039
Konsekvensjustert ramme	C	85 113	84 725	83 391	83 120	83 120
Omstillings- og innsparingstiltak 2021-2024						
Salderingstiltak rammeområde 50 Stab/støtte			4 391	4 791	4 791	4 791
Sum Omstillings- og innsparingstiltak 2021-2024	D		4 391	4 791	4 791	4 791
<b>Forslag til nettoramme 2021-24 for ansvarsområdet (i 2021-kroner)</b>	<b>A tom. D</b>	<b>85 113</b>	<b>80 334</b>	<b>78 600</b>	<b>78 328</b>	<b>78 328</b>

\*): Lik det beløpet som er fordelt fra den sentrale lønnsreguleringskontoen i 2020-budsjettet. Dvs. utenom effekten av lønnsoverhøyet fra 2019, som skal ligge inne i A.

#### 11.6. Budsjettkommentarer

##### Fjernet budsjett kompetanseutvikling:

Etter avvikling av LØKTA i 2019 lå det i budsjettet for 2020 inne et negativt budsjett som følge av budsjetterte inntekter fra andre kommuner som Senja kommune ikke nå får. Når disse inntektene ble fjernet fra budsjettgrunnlaget Stod det igjen en budsjettpost på kompetanseheving på 0,5 mill kr. Rådmannen foreslår at denne posten fjernes og at kompetansetiltak finansieres gjennom disposisjonsfondsbruk.

**Organisasjon: Redusere omfang Nærdemokratiutvalget:**

Redusere omfanget på Nærdemokratiutvalgene til å gjelde tilskudd kr 50.000 pr utvalg.

**Reduksjon sekretærstilling nærdemokrati:**

Som følge av oppsigelse fra en av møtesekretærene på nærdemokrati har rådmannen måtte gjøre en vurdering i forhold til sekretærressursene tilknyttet nærdemokrati. Etter en nærmere vurdering så bør det holde med en stillingsressurs til dette arbeidet gitt antall møter 8 lokalutvalg genererer. Gir full effekt fra og med 2021.

**Reduksjon stilling Organisasjon:**

Stilling ledig i forbindelse med turnover. Gitt den økonomiske situasjonen så velger rådmannen å foreslå at denne stillingen tas bort og at oppgavene som ligger til stillingen løses innenfor virksomhetens samlede ressurser.

**Reduksjon stilling personal:**

Som følge av oppsigelse fra en arbeidstaker blir en stilling på avdeling personal vakant allerede i 2020. Stillingen tenkes ikke erstattet og arbeidsoppgavene forventes ivaretatt innenfor eksisterende ressurser i avdelingen. Får full effekt i 2021.

**Vedlegg 1; Betalingssatser og gebyrregulativ – 2021****Vedlegg 2; Obligatoriske skjema drift**